

## Löner och sysselsättning inom primärkommunal sektor 2013

Wages/salaries and employment in the municipal sector 2013

### I korta drag

Medellönen var 26 410 kronor i kommunerna 2013. Den genomsnittliga månadslönen för anställda i kommunerna uppgick den 1 november 2013 till cirka 26 410 kronor, en ökning med cirka 870 kronor sedan den 1 november 2012.

Ökningen var i genomsnitt 890 kronor för kvinnor och 810 kronor för män. Totalt var ökningen 3,4 procent. För kvinnor var den 3,5 procent och för män 3,0 procent.

#### Genomsnittlig månadslön 2013 samt procentuell förändring sedan 2012

	Totalt	Kvinnor	Män
Månadslön	26 410	26 070	27 670
Förändring %	3,4	3,5	3,0

#### Sysselsättningen ökade med 0,6 procent

Antalet sysselsatta inom kommunerna var den 1 november 2013 cirka 790 030, vilket är ungefär 4 780 fler än den 1 november 2012. Antalet tjänstlediga uppgick till cirka 51 220, en ökning med cirka 1 090 personer från året innan.

#### Antal sysselsatta 2013 samt procentuell förändring sedan 2012

	Antal	Förändring %	Heltidspersoner	Förändring %
Totalt	790 030	0,6	642 050	0,8
Kvinnor	617 810	0,3	496 900	0,6
Män	172 230	1,7	145 150	1,5



John Ekberg, Medlingsinstitutet,  
tfn 08-545 292 40  
[john.ekberg@mi.se](mailto:john.ekberg@mi.se)  
[www.mi.se](http://www.mi.se)



**Statistiska centralbyrån**  
Statistics Sweden

Lena Österberg, SCB,  
tfn 019-17 60 19  
[lena.osterberg@scb.se](mailto:lena.osterberg@scb.se)  
[www.scb.se](http://www.scb.se)

Statistiken har producerats av SCB på uppdrag av Medlingsinstitutet, som ansvarar för officiell statistik inom området.

ISSN 1654-2940 Serie AM – arbetsmarknad. Utkom den 21 maj 2014.  
URN:NBN:SE:SCB-2014-AM52SM1401\_pdf  
Tidigare publicering: Se avsnittet Fakta om statistiken.  
Utgivare av Statistiska meddelanden är Stefan Lundgren, SCB.

## Innehåll

<b>Statistiken med kommentarer</b>	<b>4</b>
Faktaruta	4
<b>Löner</b>	<b>5</b>
Utveckling 2004-2013	6
<b>Sysselsättning</b>	<b>7</b>
Utveckling 2004-2013	8
<b>Tabeller</b>	<b>9</b>
Teckenförklaring	9
1. Genomsnittlig månadslön i kronor efter län och kön	9
2. Genomsnittlig månadslön och lönespridning i kronor efter yrke och kön	10
3. Genomsnittlig månadslön i kronor och kompletterande information efter yrke och kön	13
4. Genomsnittlig månadslön i kronor efter yrke, ålder och kön	16
5. Genomsnittlig månadslön i kronor efter yrke, region och kön	18
6. Antal sysselsatta efter månadslöneintervall i kronor och kön	20
7. Genomsnittlig månadslön och lönespridning i kronor efter utbildningsinriktning och kön	21
8. Genomsnittlig månadslön och lönespridning i kronor efter utbildningsnivå och kön	22
9. Genomsnittlig månadslön och lönespridning i kronor efter utbildning och kön	23
10. Genomsnittlig månadslön i kronor efter verksamhetsområde, överenskommen sysselsättningsgrad och kön	26
11. Genomsnittlig månadslön i kronor efter verksamhetsområde, tjänstgöringsomfattning och kön	26
12. Antal sysselsatta efter verksamhetsområde, överenskommen sysselsättningsgrad och kön	27
13. Antal sysselsatta efter verksamhetsområde, tjänstgöringsomfattning och kön	27
14. Antal sysselsatta efter tjänstgöringsomfattning, län, kommun och kön	28
15. Antal anställda, nyanställda och avgångna efter ålder och kön	34
16. Antal sysselsatta inom offentlig sektor efter kön 2010-2013	35
<b>Fakta om statistiken</b>	<b>36</b>
<b>Detta omfattar statistiken</b>	<b>36</b>
Definitioner och förklaringar	37
<b>Så görs statistiken</b>	<b>39</b>
<b>Statistikens tillförlitlighet</b>	<b>39</b>
Osäkerhetskällor	39
<b>Bra att veta</b>	<b>40</b>
Annan statistik	41

<b>In English</b>	<b>42</b>
<b>Summary</b>	<b>42</b>
<b>List of tables</b>	<b>42</b>
<b>List of terms</b>	<b>43</b>

## Statistiken med kommentarer

### Faktaruta

#### Heltidslöner

De löneuppgifter som ligger till grund för denna publikation bygger på insamlade data om såväl deltidslöner som heltidslöner. Deltidslönerna har räknats om till motsvarande heltidslöner.

#### Lönebegrepp

##### **Grundlön**

Med grundlön avses avtalad lön inklusive fasta lönetillägg. Med fasta lönetillägg avses huvudsakligen tillägg som är knutna till tjänsten och oberoende av arbetstidens förläggning.

##### **Månadslön**

Med månadslön avses anställningens sammanlagda grundlön plus rörliga lönetillägg. Övertidsersättning ingår ej.

Observera att lön och inkomst är två skilda begrepp

Inkomsten påverkas bland annat av arbetstidens längd och inkluderar även andra inkomstslag än lön. Det innebär att två personer med samma timlön kan ha olika inkomster, beroende på sysselsättningsgrad, eventuell frånvaro eller övertid samt övriga inkomstslag.

I detta Statistiska meddelande redovisas månadslöner. Inkomststatistik redovisas bl.a. i Inkomst och förmögenhetsregistret (IoF) och Hushållens ekonomi (HEK).

#### **Lön**

- Är ersättning för utfört arbete under en given **tidsenhet**, till exempel månad eller timme
- Redovisas huvudsakligen som månadslön – deltidslöner omräknas till **heltidslöner**

#### **Användningsområde**

Begreppet lön är lämpligt att använda vid t.ex. analys av jämställdhet på arbetsmarknaden och jämförelser mellan näringsgrenar, yrkes-, ålders- och utbildningsgrupper

#### **Inkomst**

- Kan, förutom lön, inkludera kapitalinkomst, transfereringar med mera, erhållna under en given **tidsperiod**, vanligtvis ett år
- Redovisas i form av **årsinkomster**
- Påverkas till exempel av hel-/deltidsarbete, övertid och frånvaro

Begreppet inkomst kan användas för att t.ex. analysera fördelningsfrågor och budgeteffekter

## Löner

Nedan presenteras medellöner för sysselsatta inom den primärkommunala sektorn den 1 november 2013. Kvinnornas löner ökade i genomsnitt med 890 kronor och mäns löner ökade i genomsnitt med 810 kronor från föregående år. I procent motsvarar detta en ökning om 3,5 för kvinnorna och 3,0 för männen.

Medellönen för deltidstjänstgörande kvinnor, då denna räknats om till heltid, motsvarade ungefär 89 procent av medellönen för heltidstjänstgörande kvinnor. Deltidstjänstgörande män hade i genomsnitt ungefär 82 procent av medellönen för heltidstjänstgörande män då deltidslönen räknats om till heltid.

Lönespridningen var större för män än för kvinnor.

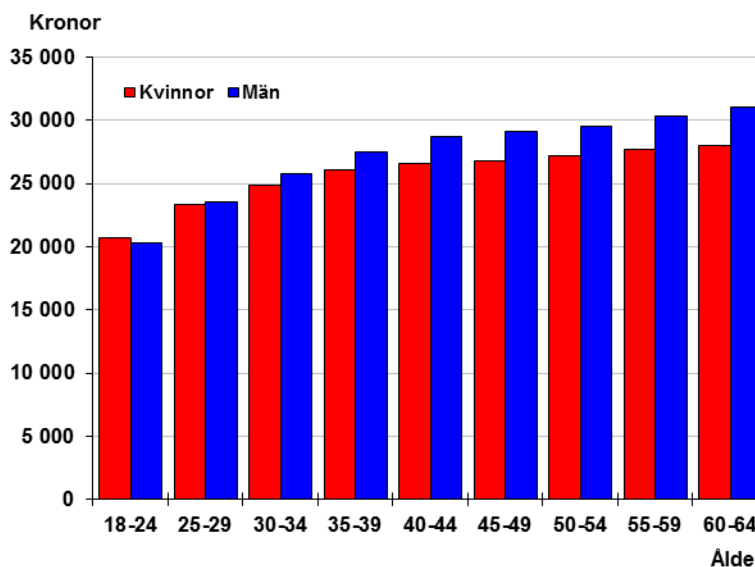
År 2013 motsvarade kvinnornas lön i genomsnitt 94 procent av mäns lön. Skillnader i lön beror på flera faktorer, till exempel yrke, utbildning och ålder.

### Månadslön samt procentuell förändring sedan föregående år och lönespridning

	Medellön	%	Undre kvartil	Median	Övre kvartil
<b>Samtliga</b>					
Kvinnor	26 070	3,5	22 840	25 290	28 390
Män	27 670	3,0	23 100	26 450	30 400
Totalt	26 410	3,4	22 900	25 490	28 800
<b>Heltidstjänstgörande</b>					
Kvinnor	27 590	4,0	23 980	26 400	29 800
Män	29 230	3,4	24 500	27 700	31 750
Totalt	28 030	3,8	24 050	26 700	30 250
<b>Deltidstjänstgörande<sup>1</sup></b>					
Kvinnor	24 530	2,8	21 730	24 200	26 890
Män	24 100	2,2	20 280	23 300	26 870
Totalt	24 470	2,7	21 520	24 100	26 890

1) Lönerna är omräknade till heltidslöner.

### Genomsnittlig månadslön efter ålder och kön



Den genomsnittliga månadslönen stiger något med åldersklasserna för både kvinnor och män, dock mer för män än för kvinnor. I den yngsta åldersklassen är kvinnornas genomsnittliga månadslön högre än männens. Med stigande ålder ökar skillnaden mellan kvinnornas och männens månadslön.

### Utveckling 2004–2013

De procentuella löneökningarna har varierat för kvinnor och män under åren. Männerna har dock fortfarande, i genomsnitt, en högre lön än kvinnorna. Kvinnors lön i förhållande till männens har ökat från 91 procent år 2004 till 94 procent år 2013.

Tabellen nedan visar utvecklingen av löner för sysselsatta inom den primärkommunala sektorn åren 2004–2013. Hänsyn har inte tagits till förändringar i yrkesstruktur, åldersfördelning, utbildningsnivå etc.

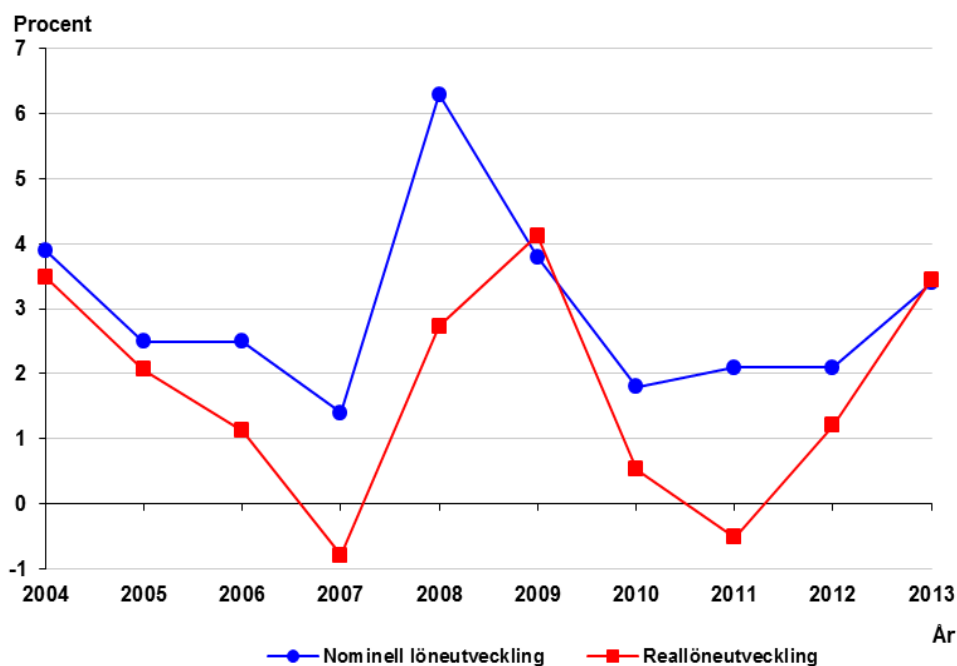
#### Genomsnittlig månadslön och procentuell förändring sedan föregående år

År	Kvinnor		Män		Samtliga	
	Lön	%	Lön	%	Lön	%
2004	20 080	4,0	21 990	3,5	20 490	3,9
2005	20 590	2,5	22 480	2,2	20 990	2,5
2006	21 110	2,5	23 040	2,5	21 520	2,5
2007	21 390	1,3	23 490	2,0	21 820	1,4
2008	22 790	6,6	24 710	5,2	23 190	6,3
2009	23 710	4,0	25 370	2,7	24 060	3,8
2010	24 160	1,9	25 740	1,4	24 490	1,8
2011	24 690	2,2	26 250	2,0	25 020	2,1
2012	25 180	2,0	26 860	2,3	25 530	2,1
2013	26 070	3,5	27 670	3,0	26 410	3,4

### Nominell och real löneutveckling 2004–2013

Med reallön menas lörens köpkraft sedan prisförändringar räknats bort. Detta mått tar således hänsyn till hur hög inflationen varit. För att beräkna reallönen har Konsumentprisindex (KPI) använts.

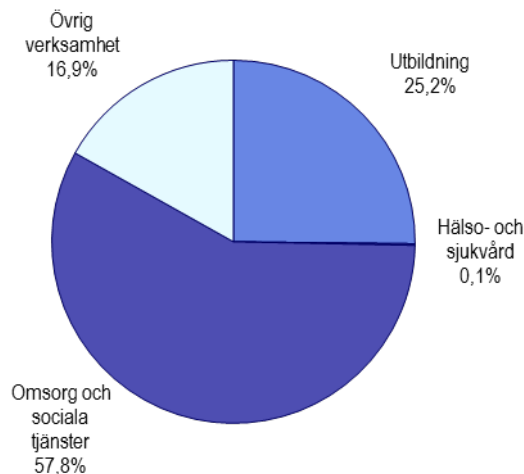
Under de senaste 10 åren, 2004–2013, har de nominella löneökningarna varierat mellan 1,4 och 6,3 procent. Motsvarande variation för reallöneökningen var -0,8 och 4,1 procent. Under perioden har KPI stigit med cirka 12 procent, medan lönerna stigit med cirka 29 procent. Reallönerna har ökat med cirka 15 procent.



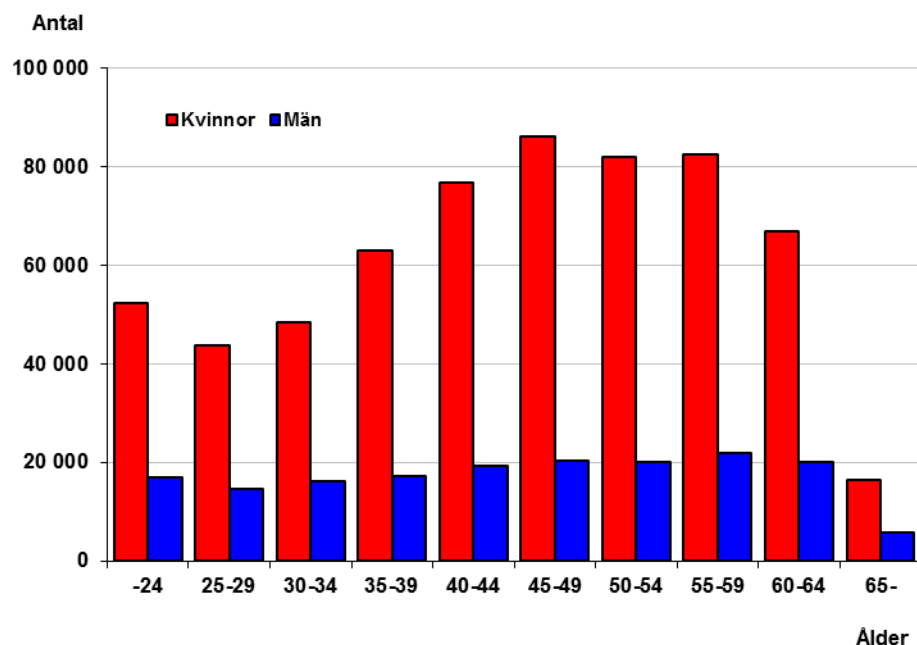
## Sysselsättning

Nedan redovisas sysselsatta inom den primärkommunala sektorn den 1 november 2013. Området omsorg och sociala tjänster sysselsätter mer än hälften av de anställda. Området är drygt dubbelt så stort som det andra huvudområdet, utbildning. Relationerna har i stort sett varit oförändrade de senaste åren.

### Andel sysselsatta efter verksamhetsområden



### Antal sysselsatta efter ålder och kön



År 2013 var den genomsnittliga åldern inom den primärkommunala sektorn 45 år för kvinnor och 44 år för män. Antalet i den äldsta åldersklassen, 65 år och äldre, har vuxit de senaste åren. År 2013 fanns cirka 21 960 personer i den åldersgruppen.

**Utveckling 2004–2013**

Den 1 november 2013 var antalet sysselsatta inom den primärkommunala sektorn 790 030. Detta motsvarar en ökning med 4 780 från den 1 november år 2012.

Tabellen nedan visar utvecklingen av antalet sysselsatta inom den primärkommunala sektorn 2004–2013.

**Antal sysselsatta och procentuell förändring jämfört med föregående år**

År	Kvinnor	Män	Samtliga	%	Andel kvinnor
2004	606 320	170 200	776 520	-0,7	78
2005	612 800	170 710	783 500	0,9	78
2006	626 960	178 500	805 460	2,8	78
2007	628 960	174 350	803 320	-0,3	78
2008	618 790	167 250	786 040	-2,1	79
2009	603 390	164 180	767 570	-2,4	79
2010	607 820	166 400	774 230	0,9	79
2011	613 270	167 120	780 390	0,8	79
2012	615 920	169 340	785 260	0,6	78
2013	617 810	172 230	790 030	0,6	78

Könsfördelningen har varit ungefär densamma under hela perioden. Nästan 80 procent av de sysselsatta är kvinnor.



## Tabeller

### Teckenförklaring

#### Explanation of symbols

–	Inget finns att redovisa	Magnitude Zero
..	Uppgift inte tillgänglig, för osäkerhet för att anges eller borttagen av sekretessskäl	Data not available, too uncertain or not published for reasons of confidentiality
.	Uppgift kan inte förekomma	Not applicable
0	Uppgift finns men avrundad av sekretessskäl	Data available but rounded off for reasons of confidentiality

### Avrundning

I textdelarna är alla siffror avrundade till 10-tal. I tabellerna 1-16 är antalsuppgifterna avrundade till 100-tal, om inte antalet är mindre än 1 000 då antalsuppgifterna i stället avrundas till 10-tal. I tabellerna 1-16 är löneuppgifterna avrundade till 100-tal om inget annat noterats. Alla förändringstal, totaler och andelar är beräknade före avrundning.

## 1. Primärkommunal sektor 2013. Genomsnittlig månadslön i kronor efter län och kön

### 1. Municipal sector 2013. Average monthly salary in SEK by county and sex

Län	Antal <sup>1</sup>			Månadslön		
	Kvinnor	Män	Totalt	Kvinnor	Män	Totalt
Hela riket	590 800	156 500	747 300	26 100	27 700	26 400
Stockholms län	83 000	26 700	109 800	27 600	28 600	27 900
Uppsala län	18 800	5 100	23 900	25 800	27 200	26 100
Södermanlands län	18 400	4 500	22 800	26 000	27 200	26 200
Östergötlands län	25 800	6 100	31 900	25 600	27 500	26 000
Jönköpings län	25 900	6 000	31 900	25 700	27 900	26 100
Kronobergs län	13 500	3 200	16 700	25 700	27 900	26 100
Kalmar län	17 800	4 400	22 100	25 700	27 800	26 100
Gotlands län	5 000	1 500	6 500	27 100	30 400	27 800
Blekinge län	11 300	2 600	13 900	25 400	27 300	25 800
Skåne län	75 400	20 900	96 400	26 100	27 600	26 400
Hallands län	20 100	4 700	24 800	26 300	28 400	26 700
Västra Götalands län	109 600	28 000	137 600	26 000	27 700	26 300
Värmlands län	20 300	5 000	25 300	25 700	27 700	26 100
Örebro län	20 200	5 200	25 400	25 400	26 800	25 700
Västmanlands län	15 800	3 700	19 400	25 700	27 800	26 100
Dalarnas län	21 100	5 200	26 200	25 300	26 700	25 600
Gävleborgs län	20 100	4 600	24 600	25 600	27 200	25 900
Västernorrlands län	17 900	4 500	22 400	25 500	27 000	25 800
Jämtlands län	10 300	3 300	13 600	25 600	26 500	25 800
Västerbottens län	20 800	6 500	27 300	25 400	26 500	25 700
Norrbottnens län	19 900	5 000	24 900	25 900	27 300	26 200

1) Antalsuppgiften avser lönepopulationen, inte antal sysselsatta. Se förklaring i stycket *Objekt och population* under avsnittet *Fakta om statistiken*. För antal sysselsatta, se tabell 12 – 14.

## 2. Primärkommunal sektor 2013. Genomsnittlig månadslön och lönespridning i kronor efter yrke och kön

### 2. Municipal sector 2013. Average monthly salary and salary dispersion in SEK by occupation and sex

SSYK	Yrke <sup>1</sup>	Kön	Antal <sup>2</sup>	Månadslön			
				Undre kvartil	Median	Övre kvartil	Medellön
	Samtliga	Kvinnor	590 800	22 800	25 300	28 400	26 100
		Män	156 500	23 100	26 400	30 400	27 700
		Totalt	747 300	22 900	25 500	28 800	26 400
1110	Högre ämbetsmän och politiker	Kvinnor	820	52 000	59 000	67 100	61 000
		Män	1 000	52 700	59 200	68 500	62 200
		Totalt	1 800	52 500	59 100	68 000	61 700
1226	Verksamhetschefer inom offentlig förvaltning m.m.	Kvinnor	2 100	33 700	38 000	43 500	39 200
		Män	1 900	34 800	39 000	44 400	40 200
		Totalt	4 100	34 100	38 400	43 900	39 700
1227	Verksamhetschefer inom utbildning	Kvinnor	4 400	38 400	41 000	43 900	41 500
		Män	1 800	39 600	42 000	45 000	42 800
		Totalt	6 200	38 800	41 200	44 200	41 800
1228	Verksamhetschefer inom vård och omsorg	Kvinnor	6 800	33 500	36 000	39 000	36 500
		Män	1 100	33 900	36 600	39 800	37 100
		Totalt	8 000	33 600	36 100	39 000	36 500
1229	Övriga drift- och verksamhetschefer	Kvinnor	2 700	40 700	44 800	50 000	45 800
		Män	1 700	41 900	46 500	51 500	47 300
		Totalt	4 400	41 000	45 400	50 700	46 300
1316	Chefer för mindre enheter inom offentlig förvaltning m.m.	Kvinnor	2 600	31 500	36 400	40 800	36 300
		Män	1 400	30 600	36 000	41 200	36 800
		Totalt	4 000	31 100	36 300	41 000	36 500
2139	Övriga dataspecialister	Kvinnor	590	29 000	31 900	35 800	32 700
		Män	870	30 000	34 000	38 500	34 700
		Totalt	1 500	29 500	33 000	37 400	33 900
2141	Arkitekter och stadsplanerare	Kvinnor	1 200	30 600	34 000	38 000	34 900
		Män	790	31 500	35 800	40 500	36 800
		Totalt	2 000	31 000	34 800	39 100	35 700
2234	Barnsjuksköterskor	Kvinnor	2 600	29 700	30 700	32 200	31 100
		Män	40	29 500	30 400	31 600	30 700
		Totalt	2 600	29 700	30 700	32 200	31 100
2235	Distriktssköterskor	Kvinnor	1 700	30 300	31 600	33 100	32 000
		Män	70	30 500	31 900	34 200	32 600
		Totalt	1 800	30 300	31 600	33 100	32 000
2321	Gymnasielärare i allmänna ämnen	Kvinnor	10 000	28 300	30 400	32 900	30 600
		Män	6 800	28 800	31 000	33 500	31 100
		Totalt	16 800	28 500	30 700	33 100	30 800
2322	Gymnasielärare i yrkesämnen	Kvinnor	3 000	28 800	30 800	32 900	30 700
		Män	4 000	29 100	31 100	33 000	31 100
		Totalt	7 000	29 000	31 000	32 900	30 900
2323	Lärare i estetiska och praktiska ämnen	Kvinnor	7 800	26 800	28 900	30 900	28 800
		Män	6 200	26 900	29 000	31 000	28 900
		Totalt	13 900	26 800	29 000	31 000	28 900
2330	Grundskollärare	Kvinnor	52 500	26 000	28 100	30 400	28 100
		Män	14 300	25 000	28 000	30 500	27 600
		Totalt	66 800	25 900	28 100	30 500	28 000
2340	Speciallärare	Kvinnor	3 900	29 500	31 400	33 400	31 400
		Män	730	28 600	31 000	33 000	30 700
		Totalt	4 600	29 300	31 300	33 300	31 300
2351	Skol- och utbildningskonsulenter m.fl.	Kvinnor	5 000	30 300	32 200	34 000	32 200
		Män	440	30 200	32 100	34 100	31 900
		Totalt	5 500	30 300	32 200	34 000	32 200
2359	Övriga pedagoger med teoretisk specialistkompetens	Kvinnor	5 800	24 500	27 100	29 300	26 600
		Män	3 100	24 500	26 900	28 800	26 400
		Totalt	9 000	24 500	27 000	29 100	26 600
2412	Personaltjänstemän och yrkesvägledare	Kvinnor	3 900	28 000	30 300	33 500	31 200
		Män	920	28 400	30 900	34 200	31 800
		Totalt	4 800	28 000	30 400	33 600	31 300

1) Endast de 60 vanligast förekommande yrkena redovisas här, för fler yrken se Statistikdatabasen på [www.scb.se/AM0106](http://www.scb.se/AM0106).

2) Antalsuppgiften avser lönepopulationen inte antal sysselsatta. Se förklaring i stycket *Objekt och population* under avsnittet *Fakta om statistiken*. För antal sysselsatta, se tabell 12 – 14.

## 2. Forts

SSYK	Yrke <sup>1</sup>	Kön	Antal <sup>2</sup>	Månadslön			
				Undre kvartil	Median	Övre kvartil	Medellön
2419	Övriga företagsekonomer	Kvinnor	2 700	29 100	32 600	36 300	33 200
		Män	1 200	30 300	34 500	39 100	35 300
		Totalt	3 900	29 500	33 000	37 000	33 900
2432	Bibliotekarier m.fl.	Kvinnor	2 900	25 900	27 300	28 800	27 400
		Män	630	25 500	27 100	28 600	27 200
		Totalt	3 500	25 800	27 300	28 800	27 400
2451	Journalister, författare, informatörer m.fl.	Kvinnor	1 400	27 600	30 500	34 000	31 200
		Män	480	27 200	30 400	33 500	31 100
		Totalt	1 900	27 500	30 500	33 800	31 100
2470	Administratörer i offentlig förvaltning	Kvinnor	10 400	27 800	31 400	36 000	32 400
		Män	4 700	29 400	33 700	38 800	34 800
		Totalt	15 100	28 100	32 000	36 900	33 100
2491	Psykologer m.fl.	Kvinnor	660	33 600	35 700	38 000	35 800
		Män	260	33 600	36 000	38 000	36 000
		Totalt	920	33 600	35 800	38 000	35 800
2492	Socialsekreterare och kuratorer	Kvinnor	15 600	26 400	28 600	30 900	28 800
		Män	2 900	26 500	28 800	31 100	29 000
		Totalt	18 400	26 400	28 700	30 900	28 800
3118	Kartingenjörer m.fl.	Kvinnor	460	25 900	27 800	30 000	28 500
		Män	660	26 300	28 200	30 700	28 900
		Totalt	1 100	26 100	28 000	30 400	28 700
3119	Övriga ingenjörer och tekniker	Kvinnor	460	28 500	31 500	34 900	32 300
		Män	680	29 700	33 500	38 000	34 300
		Totalt	1 100	29 000	32 400	36 800	33 500
3121	Datatekniker	Kvinnor	550	25 900	27 800	30 500	28 600
		Män	2 400	25 300	27 600	30 300	28 100
		Totalt	3 000	25 400	27 600	30 400	28 200
3151	Byggnads- och brandsinspektörer	Kvinnor	510	28 700	31 000	34 400	31 900
		Män	1 100	30 700	33 300	36 700	33 900
		Totalt	1 600	30 000	32 700	36 000	33 300
3221	Arbetssterapeuter	Kvinnor	2 900	26 000	27 500	28 900	27 500
		Män	170	25 200	26 800	28 300	27 000
		Totalt	3 100	26 000	27 500	28 900	27 500
3222	Miljö- och hälsoskyddsinspektörer m.fl.	Kvinnor	1 600	28 000	29 700	31 200	29 800
		Män	770	28 500	30 200	31 900	30 500
		Totalt	2 400	28 200	29 800	31 500	30 100
3226	Sjukgymnaster m.fl.	Kvinnor	1 400	25 600	27 500	29 100	27 500
		Män	330	25 700	27 500	29 000	27 400
		Totalt	1 800	25 600	27 500	29 100	27 500
3233	Geriatriska sjuksköterskor	Kvinnor	8 700	28 400	30 200	32 700	30 700
		Män	840	29 000	31 100	33 800	31 600
		Totalt	9 500	28 400	30 300	32 800	30 800
3310	Förskollärare och fritidspedagoger	Kvinnor	67 300	24 600	26 300	27 900	26 100
		Män	6 200	23 000	25 600	27 300	24 900
		Totalt	73 500	24 500	26 200	27 800	26 000
3320	Andra lärare och instruktörer	Kvinnor	720	21 600	24 700	27 100	24 700
		Män	960	23 400	26 400	29 000	26 200
		Totalt	1 700	22 400	25 600	28 300	25 600
3413	Fastighetsmäklare, fastighetsförvaltare m.fl.	Kvinnor	370	30 700	34 000	38 000	34 800
		Män	740	32 300	35 200	38 700	36 100
		Totalt	1 100	31 700	34 900	38 500	35 700
3423	Platsförmedlare och arbetsvägledare	Kvinnor	2 100	25 200	27 000	29 200	27 400
		Män	1 200	24 800	26 600	28 900	26 900
		Totalt	3 300	25 000	26 900	29 100	27 200
3431	Administrativa assistenter	Kvinnor	3 700	23 600	25 000	27 100	25 700
		Män	420	22 600	25 800	30 300	26 900
		Totalt	4 100	23 500	25 000	27 300	25 800
3443	Socialförsäkringstjänstemän	Kvinnor	1 700	23 300	24 500	25 700	24 500
		Män	140	21 700	24 500	26 000	24 400
		Totalt	1 800	23 200	24 500	25 700	24 500
3461	Behandlingsassistenter m.fl.	Kvinnor	9 000	25 100	27 100	29 100	27 200
		Män	2 800	24 700	26 600	28 400	26 700
		Totalt	11 800	25 000	27 000	28 900	27 100

## 2. Forts

SSYK	Yrke <sup>1</sup>	Kön	Antal <sup>2</sup>	Månadslön			
				Undre kvartil	Median	Övre kvartil	Medellön
3462	Fritidsledare m.fl.	Kvinnor	4 000	22 100	24 000	25 900	24 200
		Män	3 700	21 800	23 700	25 700	23 900
		Totalt	7 700	22 000	23 900	25 800	24 000
4120	Bokförings- och redovisningsassistenter	Kvinnor	4 800	23 900	25 000	26 600	25 400
		Män	310	23 500	25 000	26 800	25 400
		Totalt	5 100	23 900	25 000	26 600	25 400
4140	Biblioteksassistenter m.fl.	Kvinnor	1 900	21 500	22 800	24 000	22 800
		Män	330	20 600	22 200	23 600	22 200
		Totalt	2 300	21 400	22 800	23 900	22 700
4190	Övrig kontorspersonal	Kvinnor	9 500	23 400	24 700	26 500	25 100
		Män	1 400	22 100	24 700	27 800	25 400
		Totalt	10 900	23 300	24 700	26 600	25 100
4222	Receptionister m.fl.	Kvinnor	1 600	21 600	22 900	24 200	22 900
		Män	160	20 600	22 700	25 600	23 400
		Totalt	1 700	21 600	22 800	24 200	23 000
5122	Kockar och kokerskor	Kvinnor	10 200	22 300	23 400	24 500	23 400
		Män	1 800	22 100	23 700	25 300	23 900
		Totalt	12 000	22 300	23 500	24 600	23 500
5131	Barnskötare m.fl.	Kvinnor	66 300	19 400	21 900	23 300	21 500
		Män	11 400	18 300	20 100	22 500	20 600
		Totalt	77 700	19 100	21 700	23 200	21 400
5132	Undersköterskor, sjukvårdsbiträden m.fl.	Kvinnor	102 300	23 300	24 800	26 300	24 900
		Män	7 200	22 800	24 400	26 100	24 500
		Totalt	109 500	23 200	24 800	26 300	24 900
5133	Vårdbiträden, personliga assistenter m.fl.	Kvinnor	64 900	21 200	23 300	25 200	23 300
		Män	11 500	20 800	23 000	25 200	23 100
		Totalt	76 400	21 100	23 200	25 200	23 300
5134	Skötare och vårdare	Kvinnor	36 300	23 100	24 800	26 700	24 800
		Män	10 300	22 700	24 600	26 600	24 600
		Totalt	46 600	23 000	24 800	26 700	24 800
5141	Frisörer, hudterapeuter m.fl.	Kvinnor	680	22 800	24 000	25 000	23 900
		Män	450	22 300	24 000	25 300	23 900
		Totalt	1 100	22 500	24 000	25 100	23 900
5151	Brandmän	Kvinnor	160	25 500	26 800	28 200	27 000
		Män	4 800	26 800	28 400	30 000	28 700
		Totalt	5 000	26 800	28 400	29 900	28 700
5159	Övrig säkerhetspersonal	Kvinnor	990	20 900	22 700	24 200	22 600
		Män	510	20 400	22 300	23 900	22 400
		Totalt	1 500	20 700	22 600	24 100	22 500
6113	Trädgårdsanläggare m.fl.	Kvinnor	600	21 500	23 200	24 400	23 300
		Män	2 200	21 700	23 400	25 100	23 400
		Totalt	2 800	21 600	23 400	24 900	23 400
7124	Anläggningsarbetare	Kvinnor	70	21 800	23 200	24 600	23 200
		Män	2 200	23 700	25 100	27 600	25 700
		Totalt	2 300	23 600	25 000	27 600	25 600
7137	Fastighetsskötare	Kvinnor	540	21 500	23 000	24 400	23 000
		Män	7 000	22 100	23 600	25 000	23 600
		Totalt	7 600	22 100	23 500	25 000	23 500
8160	Driftmaskinister m.fl.	Kvinnor	310	24 400	26 000	28 000	26 400
		Män	3 300	25 100	27 100	29 600	27 500
		Totalt	3 600	25 000	27 000	29 500	27 400
8321	Bil- och taxiförare	Kvinnor	110	21 500	22 900	24 300	23 000
		Män	1 100	22 900	23 900	25 200	24 200
		Totalt	1 200	22 800	23 800	25 100	24 100
9122	Hotell- och kontorsstädare m.fl.	Kvinnor	11 100	20 200	21 500	22 300	21 200
		Män	1 000	19 000	20 500	22 000	20 600
		Totalt	12 100	20 000	21 500	22 300	21 200
9130	Köks- och restaurangbiträden	Kvinnor	14 000	20 000	21 500	22 500	21 300
		Män	1 200	18 600	20 200	21 900	20 400
		Totalt	15 100	19 800	21 400	22 500	21 200
9150	Renhållnings- och återvinningsarbetare	Kvinnor	160	21 400	23 000	24 800	23 300
		Män	1 100	22 500	24 300	25 800	24 200
		Totalt	1 200	22 100	24 100	25 700	24 100

### 3. Primärkommunal sektor 2013. Genomsnittlig månadslön i kronor och kompletterande information efter yrke och kön

#### 3. Municipal sector 2013. Average monthly salary in SEK and additional information by occupation and sex

SSYK	Yrke <sup>1</sup>	Kön	Antal <sup>2</sup>	Tjänste- omfattning	Medel- ålder	Grundlön	Rörliga Lönetillägg <sup>3</sup>	Månadslön
	Samtliga	Kvinnor	590 800	82	44	25 100	970	26 100
		Män	156 500	86	43	26 900	810	27 700
		Totalt	747 300	82	44	25 500	940	26 400
1110	Högre ämbetsmän och politiker	Kvinnor	820	99	52	60 700	50	61 000
		Män	1 000	99	54	61 700	180	62 200
		Totalt	1 800	99	53	61 200	120	61 700
1226	Verksamhetschefer inom offentlig förvaltning m.m.	Kvinnor	2 100	98	48	39 100	80	39 200
		Män	1 900	99	50	39 700	380	40 200
		Totalt	4 100	98	49	39 400	220	39 700
1227	Verksamhetschefer inom utbildning	Kvinnor	4 400	97	52	41 400	10	41 500
		Män	1 800	98	51	42 700	10	42 800
		Totalt	6 200	98	52	41 800	10	41 800
1228	Verksamhetschefer inom vård och omsorg	Kvinnor	6 800	97	48	36 300	100	36 500
		Män	1 100	98	48	36 900	140	37 100
		Totalt	8 000	98	48	36 400	100	36 500
1229	Övriga drift- och verksamhetschefer	Kvinnor	2 700	98	51	45 700	40	45 800
		Män	1 700	99	52	47 000	240	47 300
		Totalt	4 400	99	52	46 200	120	46 300
1316	Chefer för mindre enheter inom offentlig förvaltning m.m.	Kvinnor	2 600	95	49	36 200	70	36 300
		Män	1 400	97	50	36 400	400	36 800
		Totalt	4 000	96	49	36 300	190	36 500
2139	Övriga dataspecialister	Kvinnor	590	95	48	32 600	60	32 700
		Män	870	97	47	34 500	90	34 700
		Totalt	1 500	96	47	33 700	80	33 900
2141	Arkitekter och stadsplanerare	Kvinnor	1 200	94	40	34 900	20	34 900
		Män	790	97	43	36 700	70	36 800
		Totalt	2 000	95	41	35 600	40	35 700
2234	Barnsjuksköterskor	Kvinnor	2 600	86	51	31 100	30	31 100
		Män	40	90	50	30 600	110	30 700
		Totalt	2 600	86	51	31 100	30	31 100
2235	Distriktssköterskor	Kvinnor	1 700	87	52	31 000	980	32 000
		Män	70	90	54	31 000	1 620	32 600
		Totalt	1 800	87	52	31 000	1 010	32 000
2321	Gymnasielärare i allmänna ämnen	Kvinnor	10 000	88	46	30 600	10	30 600
		Män	6 800	91	47	31 100	10	31 100
		Totalt	16 800	89	46	30 800	10	30 800
2322	Gymnasielärare i yrkesämnen	Kvinnor	3 000	88	50	30 700	10	30 700
		Män	4 000	94	51	31 100	10	31 100
		Totalt	7 000	92	50	30 900	10	30 900
2323	Lärare i estetiska och praktiska ämnen	Kvinnor	7 800	85	47	28 800	10	28 800
		Män	6 200	87	46	28 900	10	28 900
		Totalt	13 900	86	47	28 800	10	28 900
2330	Grundskollärare	Kvinnor	52 500	87	44	28 100	0	28 100
		Män	14 300	85	43	27 600	0	27 600
		Totalt	66 800	87	44	28 000	0	28 000
2340	Speciallärare	Kvinnor	3 900	92	53	31 400	0	31 400
		Män	730	94	52	30 700	0	30 700
		Totalt	4 600	92	52	31 200	0	31 300
2351	Skol- och utbildningskonsulenter m.fl.	Kvinnor	5 000	92	52	32 200	10	32 200
		Män	440	95	51	31 900	30	31 900
		Totalt	5 500	93	52	32 200	10	32 200
2359	Övriga pedagoger med teoretisk specialistkompetens	Kvinnor	5 800	73	43	26 500	90	26 600
		Män	3 100	70	44	26 300	110	26 400
		Totalt	9 000	72	43	26 500	90	26 600

1) Endast de 60 vanligast förekommande yrkena redovisas här, för fler yrken se Statistikdatabasen på [www.scb.se/AM0106](http://www.scb.se/AM0106).

2) Antalsuppgiften avser lönepopulationen, inte antal sysselsatta. Se förklaring i stycket *Objekt och population* under avsnittet *Fakta om statistiken*. För antal sysselsatta, se tabell 12 – 14.

3) Rörliga lönetillägg är avrundade till 10-tal.

## 3. Forts

SSYK	Yrke <sup>1</sup>	Kön	Antal <sup>2</sup>	Tjänste- omfattning	Medel- ålder	Grundlön	Rörliga lönstillägg	Månadslön
2412	Personaltjänstemän och yrkes- vägledare	Kvinnor	3 900	93	47	31 200	20	31 200
		Män	920	94	49	31 800	40	31 800
		Totalt	4 800	93	47	31 300	20	31 300
2419	Övriga företagsekonomer	Kvinnor	2 700	95	46	33 200	30	33 200
		Män	1 200	98	46	35 300	20	35 300
		Totalt	3 900	96	46	33 800	20	33 900
2432	Bibliotekarier m.fl.	Kvinnor	2 900	87	46	27 200	260	27 400
		Män	630	88	44	26 900	280	27 200
		Totalt	3 500	87	45	27 100	260	27 400
2451	Journalister, författare, informatörer m.fl.	Kvinnor	1 400	92	42	31 100	70	31 200
		Män	480	92	43	30 900	120	31 100
		Totalt	1 900	92	42	31 000	80	31 100
2470	Administratörer i offentlig förvaltning	Kvinnor	10 400	92	46	32 300	60	32 400
		Män	4 700	94	48	34 700	100	34 800
		Totalt	15 100	93	47	33 000	70	33 100
2491	Psykologer m.fl.	Kvinnor	660	87	45	35 700	10	35 800
		Män	260	89	47	36 000	10	36 000
		Totalt	920	88	46	35 800	10	35 800
2492	Socialsekreterare och kuratorer	Kvinnor	15 600	91	42	28 600	210	28 800
		Män	2 900	93	44	28 500	440	29 000
		Totalt	18 400	92	42	28 600	250	28 800
3118	Kartingenjörer m.fl.	Kvinnor	460	93	49	28 400	50	28 500
		Män	660	97	48	28 800	90	28 900
		Totalt	1 100	96	48	28 700	70	28 700
3119	Övriga ingenjörer och tekniker	Kvinnor	460	94	42	32 100	130	32 300
		Män	680	96	47	34 100	220	34 300
		Totalt	1 100	95	45	33 300	190	33 500
3121	Datatekniker	Kvinnor	550	95	46	28 400	140	28 600
		Män	2 400	97	43	27 900	200	28 100
		Totalt	3 000	96	44	28 000	190	28 200
3151	Byggnads- och brandinspektörer	Kvinnor	510	96	40	31 800	90	31 900
		Män	1 100	98	46	33 300	560	33 900
		Totalt	1 600	97	44	32 900	410	33 300
3221	Arbets terapeuter	Kvinnor	2 900	89	44	27 500	30	27 500
		Män	170	95	41	26 900	30	27 000
		Totalt	3 100	89	44	27 500	30	27 500
3222	Miljö- och hälsoskyddsinspektörer m.fl.	Kvinnor	1 600	93	39	29 800	40	29 800
		Män	770	96	43	30 500	20	30 500
		Totalt	2 400	94	40	30 000	30	30 100
3226	Sjukgymnaster m.fl.	Kvinnor	1 400	89	40	27 400	20	27 500
		Män	330	94	42	27 400	10	27 400
		Totalt	1 800	90	41	27 400	20	27 500
3233	Geriatrisksjuksköterskor	Kvinnor	8 700	81	47	29 200	1 510	30 700
		Män	840	80	47	29 600	1 970	31 600
		Totalt	9 500	81	47	29 300	1 550	30 800
3310	Förskollärare och fritidspedagoger	Kvinnor	67 300	87	44	26 000	40	26 100
		Män	6 200	86	40	24 900	30	24 900
		Totalt	73 500	87	44	25 900	40	26 000
3320	Andra lärare och instruktörer	Kvinnor	720	71	43	24 500	230	24 700
		Män	960	81	45	26 100	110	26 200
		Totalt	1 700	77	44	25 400	160	25 600
3413	Fastighetsmäklare, fastighets- förvaltare m.fl.	Kvinnor	370	96	40	34 700	20	34 800
		Män	740	98	48	36 000	80	36 100
		Totalt	1 100	97	45	35 600	60	35 700
3423	Platsförmedlare och arbetsvägledare	Kvinnor	2 100	89	46	27 000	390	27 400
		Män	1 200	91	48	26 100	710	26 900
		Totalt	3 300	89	47	26 700	510	27 200
3431	Administrativa assistenter	Kvinnor	3 700	90	49	25 700	30	25 700
		Män	420	91	46	26 800	70	26 900
		Totalt	4 100	90	49	25 800	40	25 800
3443	Socialförsäkringstjänstemän	Kvinnor	1 700	89	51	24 500	30	24 500
		Män	140	94	47	24 200	220	24 400
		Totalt	1 800	90	50	24 500	50	24 500
3461	Behandlingsassistenter m.fl.	Kvinnor	9 000	87	43	26 100	1 100	27 200
		Män	2 800	86	43	24 500	2 190	26 700
		Totalt	11 800	87	43	25 700	1 350	27 100

## 3. Forts

SSYK	Yrke <sup>1</sup>	Kön	Antal <sup>2</sup>	Tjänste- omfattning	Medel- ålder	Grundlön	Rörliga lönetillägg	Månadslön
3462	Fritidsledare m.fl.	Kvinnor	4 000	71	39	23 100	1 090	24 200
		Män	3 700	71	37	22 400	1 450	23 900
		Totalt	7 700	71	38	22 700	1 260	24 000
4120	Bokförings- och redovisnings- assistenter	Kvinnor	4 800	92	50	25 300	40	25 400
		Män	310	92	47	25 300	50	25 400
		Totalt	5 100	92	50	25 300	40	25 400
4140	Biblioteksassistenter m.fl.	Kvinnor	1 900	73	50	22 400	360	22 800
		Män	330	76	45	21 700	530	22 200
		Totalt	2 300	73	49	22 300	380	22 700
4190	Övrig kontorspersonal	Kvinnor	9 500	87	49	25 000	70	25 100
		Män	1 400	85	45	25 200	190	25 400
		Totalt	10 900	87	49	25 000	90	25 100
4222	Receptionister m.fl.	Kvinnor	1 600	79	47	22 500	390	22 900
		Män	160	83	40	22 600	830	23 400
		Totalt	1 700	80	46	22 500	430	23 000
5122	Kockar och kokerskor	Kvinnor	10 200	87	47	23 100	280	23 400
		Män	1 800	89	42	23 600	300	23 900
		Totalt	12 000	87	46	23 200	290	23 500
5131	Barnskötare m.fl.	Kvinnor	66 300	77	41	21 400	80	21 500
		Män	11 400	74	33	20 600	60	20 600
		Totalt	77 700	76	40	21 300	80	21 400
5132	Undersköterskor, sjukvårdsbiträden m.fl.	Kvinnor	102 300	80	45	22 600	2 330	24 900
		Män	7 200	81	41	21 900	2 610	24 500
		Totalt	109 500	80	44	22 500	2 350	24 900
5133	Vårdbiträden, personliga assistenter m.fl.	Kvinnor	64 900	66	40	20 600	2 750	23 300
		Män	11 500	64	36	20 000	3 130	23 100
		Totalt	76 400	65	39	20 500	2 810	23 300
5134	Skötare och vårdare	Kvinnor	36 300	79	43	22 400	2 480	24 800
		Män	10 300	80	42	21 900	2 660	24 600
		Totalt	46 600	79	43	22 300	2 520	24 800
5141	Frisörer, hudterapeuter m.fl.	Kvinnor	680	76	38	22 400	1 500	23 900
		Män	450	77	36	22 200	1 690	23 900
		Totalt	1 100	76	37	22 300	1 580	23 900
5151	Brandmän	Kvinnor	160	90	32	26 500	420	27 000
		Män	4 800	96	43	28 400	320	28 700
		Totalt	5 000	96	43	28 300	320	28 700
5159	Övrig säkerhetspersonal	Kvinnor	990	61	33	20 500	2 080	22 600
		Män	510	58	29	19 800	2 540	22 400
		Totalt	1 500	60	32	20 300	2 230	22 500
6113	Trädgårdsanläggare m.fl.	Kvinnor	600	91	43	23 000	260	23 300
		Män	2 200	96	48	22 900	510	23 400
		Totalt	2 800	95	47	22 900	460	23 400
7124	Anläggningsarbetare	Kvinnor	70	92	37	22 900	220	23 200
		Män	2 200	98	46	24 600	1 110	25 700
		Totalt	2 300	98	46	24 500	1 080	25 600
7137	Fastighetsskötare	Kvinnor	540	78	43	22 000	920	23 000
		Män	7 000	91	50	23 000	520	23 600
		Totalt	7 600	90	49	23 000	550	23 500
8160	Driftmaskinister m.fl.	Kvinnor	310	89	43	25 900	450	26 400
		Män	3 300	96	49	26 200	1 320	27 500
		Totalt	3 600	96	48	26 200	1 250	27 400
8321	Bil- och taxiförare	Kvinnor	110	87	43	22 800	230	23 000
		Män	1 100	95	50	23 600	660	24 200
		Totalt	1 200	94	49	23 500	620	24 100
9122	Hotell- och kontorsstädare m.fl.	Kvinnor	11 100	81	47	21 000	180	21 200
		Män	1 000	80	42	20 200	390	20 600
		Totalt	12 100	81	47	21 000	200	21 200
9130	Köks- och restaurangbiträden	Kvinnor	14 000	73	46	20 900	320	21 300
		Män	1 200	65	37	19 800	550	20 400
		Totalt	15 100	72	46	20 800	340	21 200
9150	Renhållnings- och återvinnings- arbetare	Kvinnor	160	74	38	22 300	980	23 300
		Män	1 100	90	45	23 600	610	24 200
		Totalt	1 200	88	44	23 500	660	24 100

#### 4. Primärkommunal sektor 2013. Genomsnittlig månadslön i kronor efter yrke, ålder och kön

#### 4. Municipal sector 2013. Average monthly salary in SEK by occupation, age and sex

SSYK	Kön	Yrke <sup>1</sup>	Ålder									
			Samtliga <sup>2</sup>	18-24	25-29	30-34	35-39	40-44	45-49	50-54	55-59	60-64
Samtliga	Kvinnor	Lön	26 100	20 700	23 400	24 900	26 000	26 600	26 800	27 200	27 700	28 000
		Antal	590 800	50 300	42 700	47 500	62 000	75 800	84 700	80 800	81 300	65 700
	Män	Lön	27 700	20 300	23 500	25 800	27 500	28 700	29 100	29 500	30 300	31 000
		Antal	156 500	15 300	13 400	15 300	16 500	18 400	19 300	18 800	20 700	18 800
	Totalt	Lön	26 400	20 600	23 400	25 100	26 300	27 000	27 200	27 600	28 200	28 600
		Antal	747 300	65 600	56 100	62 800	78 500	94 100	104 000	99 600	101 900	84 500
1228 Verksamhets- chefer inom vård och omsorg	Kvinnor	Lön	36 500	28 400	30 800	33 400	34 900	35 600	36 500	37 100	37 900	38 500
		Antal	6 800	40	160	360	690	1 000	1 300	1 200	1 200	840
	Män	Lön	37 100	..	30 300	34 700	35 300	36 500	36 600	38 000	39 100	38 700
		Antal	1 100	0	40	80	130	170	170	160	210	180
	Totalt	Lön	36 500	28 400	30 700	33 700	34 900	35 700	36 500	37 200	38 100	38 500
		Antal	8 000	40	190	440	820	1 200	1 500	1 400	1 400	1 000
2321 Gymnasielärare i allmänna ämnen	Kvinnor	Lön	30 600	21 900	26 100	27 900	29 400	30 200	30 900	31 900	32 700	33 500
		Antal	10 000	110	480	1 000	1 500	1 600	1 500	1 400	1 200	1 200
	Män	Lön	31 100	21 300	25 700	28 000	29 700	30 800	31 300	32 300	33 000	33 700
		Antal	6 800	80	330	640	840	1 000	930	830	990	1 200
	Totalt	Lön	30 800	21 600	25 900	28 000	29 500	30 400	31 100	32 100	32 900	33 600
		Antal	16 800	190	810	1 600	2 300	2 600	2 400	2 200	2 300	
2323 Lärare i estetiska och praktiska ämnen	Kvinnor	Lön	28 800	21 600	25 200	26 700	27 700	28 300	28 800	29 600	30 400	31 100
		Antal	7 800	130	380	700	900	1 000	1 200	1 200	1 300	950
	Män	Lön	28 900	21 100	25 300	27 000	28 100	28 800	29 200	29 800	30 600	30 900
		Antal	6 200	130	340	640	800	810	810	780	940	920
	Totalt	Lön	28 900	21 300	25 300	26 800	27 900	28 500	29 000	29 700	30 500	31 000
		Antal	13 900	260	720	1 300	1 700	1 800	2 000	2 000	2 200	1 900
2330 Grundskollärare	Kvinnor	Lön	28 100	20 600	24 500	26 200	27 500	28 300	28 500	29 200	30 300	31 400
		Antal	52 500	2 000	3 000	5 200	8 400	9 500	7 300	5 600	5 500	6 000
	Män	Lön	27 600	19 600	23 700	26 000	27 700	28 700	28 500	29 100	30 100	31 100
		Antal	14 300	1 200	1 200	1 600	1 800	2 200	1 800	1 300	1 600	1 700
	Totalt	Lön	28 000	20 200	24 300	26 100	27 500	28 400	28 500	29 200	30 200	31 300
		Antal	66 800	3 100	4 200	6 700	10 200	11 700	9 100	6 900	7 100	7 700
2359 Övriga pedagoger med teoretisk specialkompetens	Kvinnor	Lön	26 600	19 400	23 600	25 300	26 300	27 200	27 900	27 800	29 000	29 800
		Antal	5 800	490	490	630	700	710	710	710	740	650
	Män	Lön	26 400	19 700	23 000	25 100	26 400	26 900	27 400	27 900	28 600	29 100
		Antal	3 100	240	270	360	390	380	320	370	420	400
	Totalt	Lön	26 600	19 500	23 400	25 200	26 300	27 100	27 700	27 900	28 900	29 600
		Antal	9 000	730	760	990	1 100	1 100	1 000	1 100	1 200	1 100
2470 Administratörer i offentlig förvaltning	Kvinnor	Lön	32 400	23 700	27 500	30 400	31 800	32 500	32 600	32 900	33 800	34 800
		Antal	10 400	130	630	980	1 300	1 400	1 500	1 500	1 600	1 400
	Män	Lön	34 800	24 100	27 900	31 200	33 400	34 800	35 600	36 300	36 300	37 400
		Antal	4 700	60	270	460	500	560	570	610	730	960
	Totalt	Lön	33 100	23 800	27 600	30 700	32 200	33 200	33 400	33 900	34 600	35 900
		Antal	15 100	190	890	1 400	1 800	2 000	2 100	2 100	2 300	2 300
2492 Socialsekreterare och kuratorer	Kvinnor	Lön	28 800	24 100	25 700	27 400	28 600	29 300	29 900	30 500	31 100	31 400
		Antal	15 600	560	2 200	2 200	2 200	2 200	2 000	1 600	1 500	1 200
	Män	Lön	29 000	23 600	25 600	27 000	28 300	28 900	29 900	30 400	30 700	31 400
		Antal	2 900	80	330	320	330	350	350	370	370	370
	Totalt	Lön	28 800	24 100	25 700	27 400	28 600	29 200	29 900	30 500	31 100	31 400
		Antal	18 400	640	2 500	2 500	2 500	2 500	2 300	2 000	1 900	1 600
3233 Geriatrisk- sjuksköterskor	Kvinnor	Lön	30 700	26 200	27 500	28 800	29 700	30 400	31 100	31 700	32 200	31 900
		Antal	8 700	130	530	720	910	1 200	1 400	1 300	1 300	1 200
	Män	Lön	31 600	27 400	28 100	29 100	30 900	31 900	32 300	32 200	32 600	32 300
		Antal	840	10	60	60	100	110	130	120	130	120
	Totalt	Lön	30 800	26 300	27 600	28 800	29 800	30 500	31 300	31 700	32 200	32 000
		Antal	9 500	140	590	780	1 000	1 300	1 500	1 400	1 500	1 300
3310 Förskollärare och fritidspedagoger	Kvinnor	Lön	26 100	20 200	23 800	24 800	25 600	26 200	26 700	27 200	27 600	27 700
		Antal	67 300	3 400	5 200	6 300	8 000	9 600	9 700	8 700	9 700	6 600
	Män	Lön	24 900	19 200	22 900	24 300	25 600	26 200	26 500	26 900	27 400	27 500
		Antal	6 200	840	680	720	720	780	710	630	650	480
	Totalt	Lön	26 000	20 000	23 700	24 800	25 600	26 200	26 700	27 200	27 600	27 700
		Antal	73 500	4 200	5 900	7 100	8 700	10 400	10 400	9 400	10 400	7 100

1) Endast de 20 vanligaste yrkena redovisas här, för fler yrken se Statistikdatabasen på [www.scb.se/AM0106](http://www.scb.se/AM0106).

2) Antalsuppgiften avser lönepopulationen, inte antal sysselsatta. Se förklaring i stycket *Objekt och population* under avsnittet *Fakta om statistiken*. För antal sysselsatta, se tabell 12 – 14.



## 4. Forts

SSYK	Kön		Ålder									
			Samtliga <sup>2</sup>	18-24	25-29	30-34	35-39	40-44	45-49	50-54	55-59	60-64
3461 Behandlings- assistenter m.fl.	Kvinnor	Lön	27 200	24 300	25 500	26 500	27 100	27 400	27 600	28 000	28 600	28 800
		Antal	9 000	400	1 200	1 000	1 100	1 200	1 300	1 100	1 000	700
	Män	Lön	26 700	24 200	25 600	26 100	26 500	27 000	26 900	27 200	27 300	27 300
		Antal	2 800	80	330	380	370	330	360	390	300	250
	Totalt	Lön	27 100	24 300	25 500	26 400	27 000	27 300	27 500	27 800	28 300	28 400
	Antal	11 800	490	1 500	1 400	1 500	1 500	1 600	1 500	1 300	950	
3462 Fritidsledare m. fl.	Kvinnor	Lön	24 200	20 900	23 000	24 200	24 600	25 200	25 300	25 400	25 900	25 500
		Antal	4 000	670	450	420	440	450	500	450	340	230
	Män	Lön	23 900	20 800	22 500	23 800	24 400	24 900	25 300	26 300	26 700	26 600
		Antal	3 700	720	570	490	460	400	340	280	250	180
	Totalt	Lön	24 000	20 900	22 700	24 000	24 500	25 000	25 300	25 800	26 300	26 000
	Antal	7 700	1 400	1 000	910	900	860	840	730	600	410	
4190 Övrig kontors- personal	Kvinnor	Lön	25 100	21 000	23 400	24 800	25 200	25 300	25 400	25 300	25 200	25 300
		Antal	9 500	250	330	400	660	1 100	1 500	1 700	1 900	1 600
	Män	Lön	25 400	20 800	23 000	24 600	25 900	25 600	26 500	25 800	26 700	26 600
		Antal	1 400	110	120	130	140	150	150	190	210	200
	Totalt	Lön	25 100	20 900	23 300	24 700	25 300	25 300	25 500	25 400	25 400	25 400
	Antal	10 900	360	450	530	800	1 300	1 700	1 900	2 100	1 800	
5122 Kockar och kokerskor	Kvinnor	Lön	23 400	20 900	22 100	22 600	23 100	23 300	23 500	23 900	23 900	23 900
		Antal	10 200	380	470	620	890	1 400	1 700	1 900	1 600	1 300
	Män	Lön	23 900	20 500	22 500	23 700	24 200	24 600	24 500	24 600	24 300	23 900
		Antal	1 800	120	180	230	230	280	260	200	170	140
	Totalt	Lön	23 500	20 800	22 200	22 900	23 300	23 600	23 700	23 900	23 900	23 900
	Antal	12 000	490	650	850	1 100	1 600	2 000	2 100	1 800	1 400	
5131 Barnskötare m.fl.	Kvinnor	Lön	21 500	18 400	19 800	20 900	21 500	22 100	22 600	23 000	23 100	23 100
		Antal	66 300	12 700	4 800	4 500	5 900	7 200	8 300	8 200	8 200	6 500
	Män	Lön	20 600	18 500	20 000	21 500	22 200	22 700	23 000	23 300	23 100	23 500
		Antal	11 400	4 300	1 700	1 200	980	870	770	590	570	400
	Totalt	Lön	21 400	18 400	19 900	21 000	21 600	22 200	22 600	23 000	23 100	23 100
	Antal	77 700	17 000	6 500	5 700	6 900	8 100	9 100	8 800	8 800	6 900	
5132 Undersköterskor, sjukvårdsbiträden m.fl.	Kvinnor	Lön	24 900	22 300	23 100	23 800	24 500	25 100	25 400	25 600	25 700	25 800
		Antal	102 300	7 100	7 300	7 800	10 400	13 600	16 500	15 500	14 500	9 700
	Män	Lön	24 500	22 300	23 300	24 200	24 600	25 100	25 200	25 300	25 500	25 400
		Antal	7 200	740	760	860	930	930	960	850	710	420
	Totalt	Lön	24 900	22 300	23 100	23 900	24 500	25 100	25 400	25 600	25 700	25 800
	Antal	109 500	7 800	8 100	8 700	11 300	14 500	17 500	16 400	15 200	10 100	
5133 Vårdbiträden, personliga assistenter m.fl.	Kvinnor	Lön	23 300	21 200	22 300	23 000	23 600	24 000	24 400	24 600	24 600	24 600
		Antal	64 900	14 500	6 900	5 300	4 900	5 600	7 100	6 900	7 100	6 600
	Män	Lön	23 100	21 200	22 400	23 300	23 900	24 100	24 400	24 700	24 600	24 400
		Antal	11 500	3 000	1 700	1 500	1 200	960	1 100	840	730	540
	Totalt	Lön	23 300	21 200	22 300	23 100	23 600	24 000	24 400	24 600	24 600	24 600
	Antal	76 400	17 500	8 600	6 800	6 000	6 600	8 200	7 800	7 800	7 100	
5134 Skötare och vårdare	Kvinnor	Lön	24 800	22 200	23 200	24 100	24 800	25 200	25 500	25 700	25 700	25 800
		Antal	36 300	3 600	3 200	2 900	3 500	4 300	5 300	5 200	4 800	3 500
	Män	Lön	24 600	22 000	23 300	24 100	24 800	25 200	25 500	25 600	25 500	25 600
		Antal	10 300	1 100	1 200	1 200	1 100	1 300	1 300	1 300	1 100	830
	Totalt	Lön	24 800	22 200	23 300	24 100	24 800	25 200	25 500	25 700	25 700	25 700
	Antal	46 600	4 700	4 400	4 100	4 600	5 600	6 600	6 500	5 800	4 300	
7137 Fastighetsskötare	Kvinnor	Lön	23 000	20 800	22 600	23 300	23 500	22 800	23 500	23 500	23 300	23 200
		Antal	540	70	30	40	60	70	100	90	60	40
	Män	Lön	23 600	20 300	22 300	22 600	23 600	23 800	24 100	23 900	23 900	23 800
		Antal	7 000	370	240	270	390	590	990	1 300	1 500	1 400
	Totalt	Lön	23 500	20 400	22 300	22 700	23 600	23 700	24 000	23 800	23 900	23 700
	Antal	7 600	440	270	310	450	660	1 100	1 300	1 600	1 400	
9122 Hotell- och kontorsstädare m.fl.	Kvinnor	Lön	21 200	19 000	19 600	20 200	20 800	21 100	21 300	21 700	21 800	21 900
		Antal	11 100	670	440	560	930	1 300	1 800	1 800	1 900	1 700
	Män	Lön	20 600	19 100	19 600	20 700	20 600	20 800	21 100	21 200	21 400	21 400
		Antal	1 000	130	110	90	120	100	140	140	120	90
	Totalt	Lön	21 200	19 000	19 600	20 300	20 700	21 100	21 300	21 600	21 800	21 900
	Antal	12 100	800	550	650	1 000	1 400	1 900	2 000	2 000	1 800	
9130 Köks- och restaurang- biträden	Kvinnor	Lön	21 300	19 400	20 200	20 500	20 700	21 100	21 500	21 700	21 900	21 900
		Antal	14 000	1 100	670	790	1 100	1 600	2 100	2 200	2 200	2 100
	Män	Lön	20 400	19 300	19 800	20 200	20 600	20 900	20 900	21 700	21 500	21 200
		Antal	1 200	310	150	130	110	100	110	110	80	70
	Totalt	Lön	21 200	19 400	20 100	20 400	20 700	21 000	21 500	21 700	21 800	21 900
	Antal	15 100	1 400	820	920	1 200	1 700	2 200	2 300	2 300	2 200	

## 5. Primärkommunal sektor 2013. Genomsnittlig månadslön i kronor efter yrke, region och kön

### 5. Municipal sector 2013. Average monthly salary in SEK by occupation, region and sex.

SSYK	Kön	Yrke <sup>1</sup>	Region <sup>2</sup>								
			Samtliga <sup>3</sup>	1	2	3	4	5	6	7	8
Samtliga	Kvinnor	Lön	26 100	27 600	25 700	25 800	26 000	26 000	25 500	25 500	25 700
		Antal	590 800	83 000	98 800	62 200	86 800	129 700	61 400	28 200	40 700
	Män	Lön	27 700	28 600	27 300	28 100	27 600	27 800	27 200	26 800	26 800
		Antal	156 500	26 700	24 600	15 000	23 500	32 700	14 800	7 700	11 500
	Totalt	Lön	26 400	27 900	26 000	26 300	26 300	26 400	25 900	25 800	25 900
	Antal	747 300	109 800	123 400	77 300	110 300	162 400	76 100	36 000	52 200	
1228 Verksamhets- chefer inom vård och omsorg	Kvinnor	Lön	36 500	42 300	37 100	35 400	35 600	37 000	35 200	34 800	33 000
		Antal	6 800	650	1 000	740	1 100	1 600	760	390	580
	Män	Lön	37 100	42 400	37 300	36 600	36 300	37 000	35 700	35 400	34 100
		Antal	1 100	120	180	130	190	270	90	60	80
	Totalt	Lön	36 500	42 300	37 100	35 600	35 700	37 000	35 300	34 900	33 100
	Antal	8 000	770	1 200	880	1 300	1 900	850	460	670	
2321 Gymnasielärare i allmänna ämnen	Kvinnor	Lön	30 600	32 200	30 300	29 900	30 400	30 800	29 700	30 700	29 900
		Antal	10 000	1 700	1 700	900	1 600	2 000	1 000	430	680
	Män	Lön	31 100	32 500	30 700	30 400	30 500	31 500	30 500	31 200	30 600
		Antal	6 800	1 200	1 100	710	990	1 500	680	290	380
	Totalt	Lön	30 800	32 300	30 500	30 100	30 500	31 000	30 000	30 900	30 100
	Antal	16 800	2 900	2 800	1 600	2 500	3 500	1 700	720	1 100	
2323 Lärare i estetiska och praktiska ämnen	Kvinnor	Lön	28 800	30 100	28 300	28 200	28 500	28 800	27 800	29 200	28 300
		Antal	7 800	1 800	1 300	650	1 100	1 400	770	290	530
	Män	Lön	28 900	30 000	28 300	28 800	28 600	29 100	28 200	29 000	28 400
		Antal	6 200	1 300	960	540	900	1 200	650	250	390
	Totalt	Lön	28 900	30 000	28 300	28 500	28 500	28 900	28 000	29 100	28 300
	Antal	13 900	3 100	2 200	1 200	2 000	2 600	1 400	540	920	
2330 Grundskollärare	Kvinnor	Lön	28 100	30 400	27 700	27 500	27 900	27 900	26 900	27 500	27 600
		Antal	52 500	9 100	8 800	5 300	7 500	11 300	5 200	2 300	3 100
	Män	Lön	27 600	29 700	27 100	27 600	27 300	27 300	26 400	26 800	27 500
		Antal	14 300	2 400	2 400	1 400	2 200	3 200	1 300	590	850
	Totalt	Lön	28 000	30 200	27 600	27 500	27 800	27 800	26 800	27 400	27 600
	Antal	66 800	11 500	11 200	6 700	9 700	14 400	6 500	2 900	3 900	
2359 Övriga pedagoger med teoretisk specialkompetens	Kvinnor	Lön	26 600	28 600	26 400	23 700	26 600	27 200	26 900	26 600	26 700
		Antal	5 800	900	930	740	1 100	1 000	520	260	330
	Män	Lön	26 400	27 700	25 600	24 600	26 800	26 700	26 300	26 200	27 000
		Antal	3 100	570	530	350	470	580	320	150	180
	Totalt	Lön	26 600	28 200	26 100	24 000	26 700	27 000	26 700	26 500	26 800
	Antal	9 000	1 500	1 500	1 100	1 600	1 600	840	420	510	
2470 Administratörer i offentlig förvaltning	Kvinnor	Lön	32 400	35 100	32 000	31 400	31 600	32 300	30 700	31 200	30 100
		Antal	10 400	2 300	1 700	750	1 400	2 200	860	490	720
	Män	Lön	34 800	37 100	34 500	34 900	34 100	35 100	33 400	33 100	32 500
		Antal	4 700	990	760	430	660	910	390	230	350
	Totalt	Lön	33 100	35 700	32 800	32 700	32 400	33 100	31 500	31 800	30 900
	Antal	15 100	3 300	2 500	1 200	2 100	3 100	1 200	720	1 100	
2492 Socialsekreterare och kuratorer	Kvinnor	Lön	28 800	30 400	28 100	28 500	28 100	29 100	28 100	27 700	28 100
		Antal	15 600	3 100	2 700	1 300	2 300	3 400	1 300	660	800
	Män	Lön	29 000	30 400	28 400	28 500	28 500	29 200	28 400	27 400	27 700
		Antal	2 900	590	520	250	410	610	250	120	120
	Totalt	Lön	28 800	30 400	28 100	28 500	28 100	29 200	28 100	27 700	28 000
	Antal	18 400	3 700	3 200	1 600	2 700	4 000	1 600	780	920	
3233 Geriatrisk- sjuksköterskor	Kvinnor	Lön	30 700	35 400	30 700	30 000	30 900	30 400	29 600	30 100	30 500
		Antal	8 700	650	1 500	950	1 300	2 100	1 100	400	740
	Män	Lön	31 600	35 900	31 700	31 200	31 900	30 900	30 500	29 800	30 800
		Antal	840	70	170	100	120	190	80	30	80
	Totalt	Lön	30 800	35 400	30 800	30 100	30 900	30 500	29 700	30 100	30 500
	Antal	9 500	720	1 700	1 100	1 400	2 300	1 100	430	820	
3310 Förskollärare och fritidspedagoger	Kvinnor	Lön	26 100	28 400	25 600	25 600	25 900	26 000	25 100	25 100	25 800
		Antal	67 300	9 000	11 200	7 500	10 200	15 400	6 700	3 100	4 300
	Män	Lön	24 900	27 100	24 500	24 900	25 000	24 400	24 300	23 200	24 800
		Antal	6 200	950	920	610	1 000	1 300	610	290	470
	Totalt	Lön	26 000	28 300	25 500	25 500	25 900	25 800	25 100	25 000	25 700
	Antal	73 500	10 000	12 100	8 100	11 200	16 800	7 300	3 400	4 700	

1) Endast de 20 vanligaste yrkena redovisas här, för fler yrken se Statistikdatabasen på [www.scb.se/AM0106](http://www.scb.se/AM0106).

2) Regionerna är indelade enligt NUTS 2 enligt följande: 1: Stockholms län, 2: Uppsala, Södermanlands, Östergötlands, Örebro och Västmanlands län, 3: Jönköpings, Kronobergs, Kalmar och Gotlands län, 4: Blekinge och Skåne län, 5: Hallands och Västra Götalands län, 6: Värmlands, Dalarnas och Gävleborgs län, 7: Västernorrlands och Jämtlands län, 8: Västerbottens och Norrbottens län.

## 5. Forts

SSYK	Kön	Yrke <sup>1</sup>	Region <sup>2</sup>								
			Samtliga <sup>3</sup>	1	2	3	4	5	6	7	8
3461 Behandlings- assistenter m.fl.	Kvinnor	Lön	27 200	28 500	26 400	27 100	26 600	27 600	27 200	26 900	27 000
		Antal	9 000	1 500	1 600	900	1 400	2 000	740	340	620
	Män	Lön	26 700	27 500	26 100	26 700	26 400	27 100	26 800	26 700	26 000
		Antal	2 800	330	510	360	490	500	230	120	240
	Totalt	Lön	27 100	28 300	26 300	27 000	26 600	27 500	27 100	26 800	26 700
	Antal	11 800	1 800	2 100	1 300	1 900	2 500	960	460	860	
3462 Fritidsledare m. fl.	Kvinnor	Lön	24 200	24 500	23 600	24 000	23 800	24 400	24 100	23 900	24 000
		Antal	4 000	1 100	620	230	490	870	300	140	200
	Män	Lön	23 900	24 100	23 300	24 200	23 600	24 000	24 100	23 900	23 700
		Antal	3 700	1 200	550	230	500	690	250	120	190
	Totalt	Lön	24 000	24 300	23 500	24 100	23 700	24 200	24 100	23 900	23 900
	Antal	7 700	2 300	1 200	460	980	1 600	550	260	390	
4190 Övrig kontorspersonal	Kvinnor	Lön	25 100	27 000	24 600	24 600	24 900	25 000	24 400	24 500	24 700
		Antal	9 500	1 600	1 400	910	1 300	2 200	1 000	420	590
	Män	Lön	25 400	26 900	25 000	24 100	24 300	25 800	24 800	24 600	24 900
		Antal	1 400	320	210	100	210	270	150	50	90
	Totalt	Lön	25 100	26 900	24 700	24 500	24 800	25 100	24 400	24 500	24 700
	Antal	10 900	1 900	1 700	1 000	1 500	2 500	1 200	470	690	
5122 Kockar och kokerskor	Kvinnor	Lön	23 400	24 500	23 000	23 600	23 400	23 400	23 000	22 900	23 300
		Antal	10 200	1 100	1 800	1 200	1 300	2 300	1 000	580	850
	Män	Lön	23 900	25 200	23 300	23 900	23 600	23 600	22 900	23 500	22 700
		Antal	1 800	430	290	160	250	340	110	100	130
	Totalt	Lön	23 500	24 700	23 000	23 600	23 400	23 500	23 000	23 000	23 200
	Antal	12 000	1 500	2 100	1 400	1 500	2 600	1 200	690	980	
5131 Barnskötare m.fl.	Kvinnor	Lön	21 500	21 600	21 400	21 900	21 300	21 400	21 700	21 200	21 600
		Antal	66 300	16 200	11 500	4 600	9 400	13 500	5 200	2 600	3 400
	Män	Lön	20 600	20 800	20 600	21 000	20 300	20 500	21 000	20 200	20 700
		Antal	11 400	3 300	1 800	630	1 800	2 100	790	420	550
	Totalt	Lön	21 400	21 500	21 300	21 800	21 100	21 200	21 600	21 000	21 500
	Antal	77 700	19 500	13 300	5 200	11 200	15 600	6 000	3 000	3 900	
5132 Undersköterskor, sjukvårdsbiträden m.fl.	Kvinnor	Lön	24 900	25 400	24 800	24 800	24 700	25 000	24 800	25 000	25 000
		Antal	102 300	5 800	17 200	13 200	14 500	26 100	12 400	5 900	7 200
	Män	Lön	24 500	25 600	24 400	24 400	24 300	24 500	24 000	24 200	24 600
		Antal	7 200	830	990	620	950	2 000	630	510	640
	Totalt	Lön	24 900	25 400	24 700	24 800	24 600	25 000	24 700	24 900	25 000
	Antal	109 500	6 600	18 200	13 800	15 400	28 100	13 000	6 500	7 900	
5133 Vårdbiträden, personliga assistenter m.fl.	Kvinnor	Lön	23 300	23 800	22 800	23 400	23 600	23 200	23 600	22 700	23 300
		Antal	64 900	7 600	10 700	6 900	8 700	12 300	8 700	3 900	6 000
	Män	Lön	23 100	23 900	22 600	23 100	23 200	22 900	23 200	22 700	23 000
		Antal	11 500	2 100	1 500	1 100	1 300	2 200	1 100	900	1 300
	Totalt	Lön	23 300	23 800	22 800	23 400	23 500	23 100	23 500	22 700	23 200
	Antal	76 400	9 700	12 200	8 000	10 000	14 500	9 800	4 800	7 400	
5134 Skötare och vårdare	Kvinnor	Lön	24 800	25 200	24 400	25 200	24 600	25 000	24 900	25 300	24 800
		Antal	36 300	4 500	7 100	4 200	5 600	6 800	3 700	1 400	3 100
	Män	Lön	24 600	25 200	24 200	25 000	24 300	24 700	24 500	24 500	24 300
		Antal	10 300	1 800	1 900	880	1 500	1 900	900	570	940
	Totalt	Lön	24 800	25 200	24 400	25 200	24 500	24 900	24 800	25 100	24 700
	Antal	46 600	6 300	8 900	5 100	7 100	8 700	4 600	2 000	4 000	
7137 Fastighetsskötare	Kvinnor	Lön	23 000	23 200	22 500	23 000	23 200	23 400	22 000	23 000	22 100
		Antal	540	80	110	60	90	140	30	10	20
	Män	Lön	23 600	24 500	22 800	23 600	23 500	23 700	23 400	23 000	23 600
		Antal	7 000	980	1 000	710	1 100	1 500	740	330	560
	Totalt	Lön	23 500	24 400	22 800	23 600	23 500	23 700	23 300	23 000	23 600
	Antal	7 600	1 100	1 100	760	1 200	1 700	780	340	590	
9122 Hotell- och kontorsstädare m.fl.	Kvinnor	Lön	21 200	20 800	21 100	21 400	21 000	21 300	21 200	21 200	21 500
		Antal	11 100	630	1 200	1 400	2 000	3 100	1 300	580	950
	Män	Lön	20 600	20 800	20 600	20 800	20 500	20 500	20 300	21 000	21 300
		Antal	1 000	170	110	60	220	280	80	50	70
	Totalt	Lön	21 200	20 800	21 100	21 300	21 000	21 200	21 200	21 200	21 500
	Antal	12 100	800	1 300	1 400	2 200	3 400	1 300	630	1 000	
9130 Köks- och restaurangbiträden	Kvinnor	Lön	21 300	21 200	20 900	21 700	21 300	21 200	21 400	21 100	21 300
		Antal	14 000	1 800	2 100	1 600	2 200	3 300	1 400	620	890
	Män	Lön	20 400	20 600	19 600	20 600	20 400	20 300	20 400	20 600	20 300
		Antal	1 200	260	150	100	180	220	80	80	90
	Totalt	Lön	21 200	21 100	20 800	21 600	21 200	21 200	21 300	21 100	21 200
	Antal	15 100	2 100	2 200	1 700	2 400	3 600	1 500	690	980	

3) Antalsuppgiften avser lönepopulationen, inte antal sysselsatta. Se förklaring i stycket *Objekt och population* under avsnittet *Fakta om statistiken*. För antal sysselsatta, se tabell 12 – 14.

## 6. Primärkommunal sektor 2013. Antal sysselsatta efter månadslöneintervall i kronor och kön

6. Municipal sector 2013. Number of employees by monthly salary interval in SEK and sex

Månadslön	Antal <sup>1</sup>		
	Kvinnor	Män	Totalt
Totalt	590 800	156 500	747 300
- 16 999	1 000	410	1 400
17 000 - 18 999	27 000	8 700	35 700
19 000 - 20 999	43 800	11 700	55 500
21 000 - 22 999	83 900	16 600	100 500
23 000 - 24 999	120 200	23 900	144 100
25 000 - 26 999	109 600	23 100	132 600
27 000 - 28 999	77 900	20 700	98 600
29 000 - 30 999	51 900	16 200	68 100
31 000 - 32 999	28 500	10 800	39 300
33 000 - 34 999	16 000	6 900	22 900
35 000 - 36 999	9 700	4 300	14 000
37 000 - 38 999	6 100	2 900	9 000
39 000 - 40 999	4 400	2 300	6 700
41 000 - 42 999	3 000	1 800	4 800
43 000 - 44 999	2 100	1 300	3 500
45 000 - 46 999	1 400	1 100	2 500
47 000 - 48 999	980	790	1 800
49 000 - 50 999	720	620	1 300
51 000 - 52 999	530	480	1 000
53 000 - 54 999	420	380	800
55 000 - 56 999	310	270	580
57 000 - 58 999	230	240	470
59 000 - 60 999	200	190	390
61 000 -	780	870	1 700

1) Antalsuppgiften avser lönepopulationen, inte antal sysselsatta. Se förklaring i stycket *Objekt och population* under avsnittet *Fakta om statistiken*. För antal sysselsatta, se tabell 12 – 14.

## 7. Primärkommunal sektor 2013. Genomsnittlig månadslön och lönespridning i kronor efter utbildningsinriktning och kön

7. Municipal sector 2013. Average monthly salary and salary dispersion in SEK by field of education and sex

Utbildningsinriktning	Kön	Antal <sup>1</sup>	Månadslön				Medel- ålder
			Undre kvartil	Median	Övre kvartil	Medellön	
Samtliga	Kvinnor	590 800	22 800	25 300	28 400	26 100	44
	Män	156 500	23 100	26 400	30 400	27 700	43
	Totalt	747 300	22 900	25 500	28 800	26 400	44
0 Allmän utbildning	Kvinnor	69 800	20 500	22 700	24 800	22 900	43
	Män	22 400	20 200	23 200	26 000	23 700	40
	Totalt	92 200	20 500	22 800	25 000	23 100	42
1 Pedagogik och lärarutbildning	Kvinnor	159 800	25 600	27 700	30 400	28 500	46
	Män	38 900	26 700	29 400	32 400	30 300	46
	Totalt	198 700	25 800	28 000	30 900	28 800	46
2 Humaniora och konst	Kvinnor	21 000	20 000	22 900	26 100	23 600	36
	Män	7 900	20 800	24 000	27 500	24 800	37
	Totalt	28 800	20 200	23 200	26 500	24 000	36
3 Samhällsvetenskap, juridik, handel och administration	Kvinnor	62 800	22 600	25 000	28 500	26 500	46
	Män	15 600	23 700	27 300	33 500	30 000	44
	Totalt	78 400	22 800	25 300	29 300	27 200	45
4 Naturvetenskap, matematik och data	Kvinnor	6 600	22 500	25 300	29 200	26 500	43
	Män	3 900	23 300	27 200	31 600	28 400	43
	Totalt	10 500	22 800	26 000	30 100	27 200	43
5 Teknik och tillverkning	Kvinnor	15 100	21 900	24 500	28 900	26 400	43
	Män	30 300	22 900	25 800	30 200	27 600	45
	Totalt	45 500	22 500	25 300	29 800	27 200	44
6 Lant- och skogsbruk samt djursjukvård	Kvinnor	5 300	20 100	22 500	24 700	22 900	36
	Män	2 100	22 700	24 900	28 500	26 400	47
	Totalt	7 400	20 700	23 100	25 800	23 900	39
7 Hälso- och sjukvård samt social omsorg	Kvinnor	204 900	23 100	25 100	28 000	26 000	44
	Män	22 700	23 000	25 600	29 000	27 000	42
	Totalt	227 500	23 100	25 200	28 100	26 100	44
8 Tjänster	Kvinnor	35 900	21 700	23 400	25 300	23 700	45
	Män	9 600	23 100	26 500	29 700	27 500	43
	Totalt	45 500	21 900	23 700	26 100	24 500	44

1) Antalsuppgiften avser lönepopulationen, inte antal sysselsatta. Se förklaring i stycket *Objekt och population* under avsnittet *Fakta om statistiken*. För antal sysselsatta, se tabell 12 – 14.

### 8. Primärkommunal sektor 2013. Genomsnittlig månadslön och lönespridning i kronor efter utbildningsnivå och kön

8. Municipal sector 2013. Average monthly salary and salary dispersion in SEK by level of education and sex

Utbildningsnivå	Kön	Antal <sup>1</sup>	Månadslön				Medel- ålder
			Undre kvartil	Median	Övre kvartil	Medellön	
Samtliga	Kvinnor	590 800	22 800	25 300	28 400	26 100	44
	Män	156 500	23 100	26 400	30 400	27 700	43
	Totalt	747 300	22 900	25 500	28 800	26 400	44
1 Förgymnasial utbildning, kortare än 9 år	Kvinnor	6 000	20 200	21 800	23 400	21 900	51
	Män	1 700	20 400	22 900	24 900	23 000	51
	Totalt	7 700	20 200	21 900	23 800	22 200	51
2 Förgymnasial utbildning, minst 9 år	Kvinnor	27 300	20 900	22 600	24 500	22 800	45
	Män	9 500	21 200	23 600	26 000	24 000	44
	Totalt	36 800	21 000	22 800	24 800	23 100	45
3 Gymnasial utbildning, högst 2 år	Kvinnor	141 000	22 700	24 300	26 000	24 500	50
	Män	28 100	22 900	25 000	27 700	25 700	49
	Totalt	169 100	22 700	24 400	26 300	24 700	50
4 Gymnasial utbildning, 3 år	Kvinnor	130 100	20 700	23 000	25 100	23 100	36
	Män	35 000	20 200	23 300	26 600	24 100	35
	Totalt	165 100	20 600	23 100	25 300	23 300	36
5 Eftergymnasial utbildning, kortare än 3 år	Kvinnor	91 100	24 000	26 700	29 200	27 200	47
	Män	28 100	24 000	27 400	31 500	28 600	45
	Totalt	119 200	24 000	26 800	29 600	27 600	47
6 Eftergymnasial utbildning, 3 år eller längre	Kvinnor	193 600	25 700	28 400	31 500	29 300	43
	Män	53 100	26 500	29 500	33 500	31 300	44
	Totalt	246 700	25 900	28 600	31 900	29 700	44
7 Forskarutbildning	Kvinnor	820	26 700	31 400	37 000	33 000	48
	Män	620	29 000	33 400	39 200	36 000	50
	Totalt	1 400	27 800	32 300	38 000	34 300	49

1) Antalsuppgiften avser lönepopulationen, inte antal sysselsatta. Se förklaring i stycket *Objekt och population* under avsnittet *Fakta om statistiken*. För antal sysselsatta, se tabell 12 – 14.

## 9. Primärkommunal sektor 2013. Genomsnittlig månadslön och lönespridning i kronor efter utbildning och kön

9. Municipal sector 2013. Average monthly salary and salary dispersion in SEK by education and sex

Utbildning <sup>1</sup>	Kön	Antal <sup>2</sup>	Månadslön				Medel- ålder
			Undre kvartil	Median	Övre kvartil	Medellön	
<b>Samtliga</b>	Kvinnor	590 800	22 800	25 300	28 400	26 100	44
	Män	156 500	23 100	26 400	30 400	27 700	43
	Totalt	747 300	22 900	25 500	28 800	26 400	44
<b>Allmän utbildning</b>							
Folkskoleutbildning och motsvarande	Kvinnor	6 000	20 200	21 800	23 400	21 900	51
	Män	1 700	20 400	22 900	24 900	23 000	51
	Totalt	7 700	20 200	21 900	23 800	22 200	51
Grundskoleutbildning och motsvarande	Kvinnor	27 300	20 900	22 600	24 500	22 800	45
	Män	9 500	21 200	23 600	26 000	24 000	44
	Totalt	36 800	21 000	22 800	24 800	23 100	45
Samhällsvetenskaplig, social och humanistisk gymnasieutbildning	Kvinnor	33 300	20 500	23 100	25 300	23 200	41
	Män	9 200	19 500	22 800	25 900	23 500	36
	Totalt	42 500	20 200	23 100	25 400	23 200	40
Naturvetenskaplig gymnasieutbildning	Kvinnor	3 200	18 600	21 500	24 600	22 100	32
	Män	2 000	19 300	22 900	27 000	24 300	35
	Totalt	5 200	19 000	22 000	25 300	22 900	33
<b>Pedagogik och lärarutbildning</b>							
Minst 30 (nya) högskolepoäng inom pedagogik, ej examen	Kvinnor	14 000	21 400	23 900	26 400	24 100	36
	Män	5 100	22 500	25 400	28 500	25 800	37
	Totalt	19 100	21 600	24 200	27 000	24 600	36
Förskolläraryt utbildning	Kvinnor	43 700	25 700	27 000	28 800	27 900	49
	Män	2 000	25 800	27 500	30 000	29 200	50
	Totalt	45 700	25 700	27 100	28 800	27 900	49
Fritidspedagogutbildning	Kvinnor	8 400	25 500	26 800	28 400	27 700	48
	Män	2 600	25 900	27 300	29 300	28 600	49
	Totalt	11 000	25 600	26 900	28 600	27 900	49
Läraryt utbildning för grundskolans lägre åldrar	Kvinnor	45 600	25 700	27 900	30 500	28 500	44
	Män	6 700	26 700	29 100	32 100	30 500	47
	Totalt	52 300	25 800	28 000	30 700	28 800	44
Ämnesläraryt utbildning, allmänna ämnen	Kvinnor	23 700	27 300	29 400	32 000	30 200	44
	Män	12 200	28 000	30 300	33 600	31 700	45
	Totalt	35 900	27 500	29 700	32 500	30 700	44
Utbildning för lärare i praktiskt/estetiskt ämnen	Kvinnor	7 600	27 700	29 700	31 900	30 100	50
	Män	5 500	28 000	30 000	32 400	30 900	49
	Totalt	13 100	27 800	29 900	32 000	30 500	50
Specialläraryt utbildning	Kvinnor	8 100	30 300	32 300	34 500	32 700	54
	Män	790	31 000	33 000	35 200	33 800	56
	Totalt	8 900	30 400	32 400	34 500	32 800	54
Yrkesläraryt utbildning	Kvinnor	2 900	28 900	31 400	34 000	32 100	52
	Män	2 700	30 000	31 900	33 900	32 400	53
	Totalt	5 600	29 500	31 700	33 900	32 200	52
Övrig eftergymnasial utbildning inom pedagogik och läraryt utbildning	Kvinnor	5 100	23 000	26 200	30 000	27 300	46
	Män	1 200	24 400	27 700	31 400	28 800	48
	Totalt	6 300	23 200	26 500	30 300	27 600	46
<b>Humaniora och konst</b>							
Estetisk utbildning på gymnasial nivå	Kvinnor	7 100	18 800	21 000	23 400	21 400	29
	Män	1 900	19 300	21 900	24 700	22 400	31
	Totalt	9 000	19 000	21 200	23 700	21 600	29
Gymnasial utbildning för medieproduktion	Kvinnor	3 000	18 800	21 000	23 500	21 400	29
	Män	1 100	19 000	21 500	24 100	22 000	30
	Totalt	4 100	19 000	21 100	23 700	21 600	29
Minst 30 (nya) högskolepoäng inom humaniora/konst, ej examen	Kvinnor	5 000	21 800	24 400	27 500	25 000	40
	Män	2 400	21 500	24 500	27 500	25 100	38
	Totalt	7 400	21 700	24 400	27 500	25 000	39
Humanistisk högskoleutbildning (minst 3 år)	Kvinnor	3 100	23 000	26 200	30 000	27 100	45
	Män	960	24 200	27 500	31 600	29 000	45
	Totalt	4 100	23 200	26 500	30 300	27 600	45

1) Endast de vanligast förekommande utbildningarna redovisas separat.

2) Antalsuppgiften avser lönepopulationen, inte antal sysselsatta. Se förklaring i stycket *Objekt och population* under avsnittet *Fakta om statistiken*. För antal sysselsatta, se tabell 12 – 14.

## 9. Forts

Utbildning <sup>1</sup>	Kön	Antal <sup>2</sup>	Månadslön				Medel- ålder
			Undre kvartil	Median	Övre kvartil	Medellön	
Konstnärlig eftergymnasial utbildning	Kvinnor	1 800	22 200	25 300	28 000	25 600	43
	Män	970	24 000	27 100	29 500	27 100	45
	Totalt	2 700	22 800	26 000	28 700	26 200	44
<b>Samhällsvetenskap, juridik, handel, administration</b>							
Handelsgymnasium/3-årig ekonomisk linje på gymnasiet	Kvinnor	5 500	23 100	24 800	26 900	25 500	51
	Män	1 400	24 000	26 700	30 300	28 400	50
	Totalt	6 900	23 300	25 100	27 500	26 100	51
Yrkesinriktad utbildning på gymnasial nivå inom handel och administration	Kvinnor	27 400	21 900	23 800	25 700	24 000	48
	Män	3 800	21 800	24 100	26 900	24 900	45
	Totalt	31 200	21 900	23 800	25 800	24 100	48
Minst 30 (nya) högskolepoäng inom samhällsv/ekonomi/juridik, ej examen	Kvinnor	9 100	22 300	25 100	29 000	26 400	38
	Män	3 400	23 000	26 500	31 000	28 100	38
	Totalt	12 500	22 400	25 500	29 500	26 900	38
Biblioteks- och informationsvetenskaplig högskoleutbildning (minst 3 år)	Kvinnor	2 700	26 000	27 600	29 600	28 500	47
	Män	560	25 700	27 500	29 800	28 900	47
	Totalt	3 200	26 000	27 600	29 600	28 500	47
Ekonomutbildning (högskoleutbildning minst 3 år)	Kvinnor	3 200	23 400	29 500	35 800	31 000	43
	Män	1 600	26 400	32 500	40 000	34 800	44
	Totalt	4 700	24 100	30 500	37 000	32 200	43
Högskoleutbildning för organisation, administration och förvaltning (minst 3 år)	Kvinnor	2 000	30 900	35 900	43 000	38 200	51
	Män	1 000	33 100	40 200	51 300	43 800	54
	Totalt	3 000	31 500	37 100	46 300	40 100	52
Högskoleutbildning i psykologi och psykoterapi (minst 3 år)	Kvinnor	2 600	26 500	30 600	35 200	31 300	42
	Män	650	28 500	33 500	37 000	33 300	46
	Totalt	3 200	26 800	31 500	35 800	31 700	43
Samhälls- och beteendevetenskaplig högskoleutbildning (minst 3 år)	Kvinnor	3 900	25 300	28 800	33 200	30 100	41
	Män	1 500	26 100	29 800	36 400	32 600	43
	Totalt	5 400	25 600	29 000	34 000	30 800	42
Övrig eftergymn utb inom samhällsv, juridik, handel, administration	Kvinnor	4 700	22 300	24 700	28 500	26 400	47
	Män	1 000	23 000	26 200	31 800	28 400	47
	Totalt	5 700	22 400	24 900	28 900	26 700	47
<b>Naturvetenskap, matematik och data</b>							
Yrkesinriktad utbildning på gymnasial nivå inom naturv/matematik/data	Kvinnor	1 900	21 700	23 600	25 600	23 800	47
	Män	720	22 000	24 700	27 600	25 200	44
	Totalt	2 600	21 800	23 800	26 100	24 200	46
Minst 30 (nya) högskolepoäng inom naturv/matematik/data, ej examen	Kvinnor	1 300	22 300	25 200	28 700	26 000	39
	Män	1 200	22 800	26 100	30 400	27 300	39
	Totalt	2 500	22 500	25 700	29 500	26 600	39
Naturvetenskaplig högskoleutbildning (minst 3 år)	Kvinnor	2 200	24 700	28 600	31 900	29 000	41
	Män	1 200	26 300	30 000	34 300	31 200	45
	Totalt	3 400	25 000	29 000	32 600	29 700	43
<b>Teknik och tillverkning</b>							
Tekniskt gymnasium (2-3 år)	Kvinnor	350	21 900	24 200	26 400	24 800	49
	Män	1 700	24 800	28 800	35 000	30 800	54
	Totalt	2 100	24 200	27 700	33 900	29 800	53
Byggtutbildning vid gymnasium/yrkesskola	Kvinnor	490	19 400	21 900	24 500	22 100	34
	Män	4 000	22 500	24 600	27 500	25 300	44
	Totalt	4 500	22 000	24 400	27 200	24 900	43
Elektro- och datateknisk utbildning vid gymnasium/yrkesskola	Kvinnor	570	20 900	22 800	25 000	23 100	43
	Män	4 600	21 700	24 700	28 100	25 400	41
	Totalt	5 200	21 600	24 500	27 700	25 200	41
Fordons- och farkostutbildning vid gymnasium/yrkesskola	Kvinnor	310	20 000	22 200	24 400	22 300	35
	Män	2 600	22 500	24 700	27 600	25 300	43
	Totalt	2 900	22 100	24 500	27 200	24 900	42
Textil- o konfektionsutbildning vid gymnasium/yrkesskola	Kvinnor	2 000	22 300	24 000	25 800	24 200	52
	Män	50	22 300	24 000	26 200	24 600	51
	Totalt	2 000	22 300	24 000	25 800	24 200	52
Verkstadsutbildning vid gymnasium/yrkesskola	Kvinnor	1 500	21 400	23 100	25 000	23 200	47
	Män	4 400	22 100	24 300	26 800	24 700	47
	Totalt	5 900	21 800	23 900	26 300	24 400	47
Övrig gymnasial utbildning inom teknik och tillverkning	Kvinnor	1 800	20 800	23 200	25 400	23 400	46
	Män	1 900	20 700	23 700	26 900	24 400	45
	Totalt	3 700	20 800	23 400	26 000	23 900	45



## 9. Forts

Utbildning <sup>1</sup>	Kön	Antal <sup>2</sup>	Månadslön				Medel- ålder
			Undre kvartil	Median	Övre kvartil	Medellön	
Minst 30 (nya) högskolepoäng inom teknik, ej examen	Kvinnor	1 300	22 100	26 200	30 200	27 000	35
	Män	1 700	23 000	26 800	31 000	27 800	35
	Totalt	3 100	22 800	26 600	30 700	27 400	35
Civilingenjörsutbildning: väg och vatten, byggnad, lantmäteri	Kvinnor	860	32 000	37 600	43 500	38 700	41
	Män	910	34 200	40 000	48 900	42 700	46
	Totalt	1 800	33 000	38 900	46 000	40 700	43
Ingenjörutbildning; väg- och vatten, byggnad, lantmäteri (eftergymnasial)	Kvinnor	980	28 500	32 000	36 000	32 900	39
	Män	1 500	29 600	34 700	40 800	36 400	45
	Totalt	2 500	29 300	33 300	39 000	35 000	43
Övrig eftergymnasial utbildning inom teknik och tillverkning	Kvinnor	1 200	21 600	24 100	27 400	24 900	43
	Män	1 400	23 400	26 500	30 700	27 500	43
	Totalt	2 600	22 300	25 300	29 300	26 300	43
<b>Lant- och skogsbruk samt djursjukvård</b>							
Gymnasial utbildning inom lant- och skogsbruk samt djursjukvård	Kvinnor	4 500	19 900	22 100	24 200	22 300	34
	Män	1 600	22 500	24 400	26 900	25 200	46
	Totalt	6 000	20 400	22 700	24 900	23 000	37
<b>Hälsa- och sjukvård, social omsorg</b>							
Gymnasial utbildning med inriktning mot barn och ungdom	Kvinnor	37 900	21 200	22 900	24 400	22 900	41
	Män	3 900	19 900	22 300	24 500	22 500	32
	Totalt	41 800	21 000	22 900	24 400	22 900	40
Omvårdnads- och omsorgsutbildning på gymnasial nivå	Kvinnor	94 700	23 100	24 700	26 300	24 800	45
	Män	6 900	22 800	24 600	26 600	24 800	42
	Totalt	101 600	23 100	24 700	26 400	24 800	45
Övrig gymnasial utbildning inom hälso- och sjukvård/social omsorg	Kvinnor	4 000	23 100	24 800	26 500	24 900	50
	Män	450	23 300	25 300	27 700	25 900	45
	Totalt	4 400	23 100	24 800	26 500	25 000	50
Minst 30 (nya) högskolepoäng inom hälso- o sjukvård/social omsorg, ej examen	Kvinnor	7 800	22 500	24 800	27 400	25 200	34
	Män	1 500	23 100	25 200	27 800	25 900	35
	Totalt	9 300	22 600	24 900	27 400	25 300	35
Arbetsterapeututbildning	Kvinnor	3 700	26 000	27 700	29 500	28 300	45
	Män	230	25 700	27 300	30 000	28 500	42
	Totalt	3 900	26 000	27 700	29 500	28 300	45
Fritidsledarutbildning (eftergymnasial)	Kvinnor	3 200	23 100	24 800	27 000	25 600	46
	Män	2 700	23 400	25 500	28 300	26 900	46
	Totalt	5 800	23 200	25 100	27 500	26 200	46
Sjukgymnastutbildning	Kvinnor	1 800	25 400	27 700	29 800	28 200	41
	Män	440	26 000	28 000	30 000	28 700	43
	Totalt	2 200	25 500	27 800	29 800	28 300	42
Sjuksköterskeutbildning	Kvinnor	17 100	28 700	30 700	33 300	31 300	49
	Män	1 500	28 800	31 200	34 500	32 000	48
	Totalt	18 600	28 700	30 700	33 400	31 300	49
Social serviceutbildning	Kvinnor	7 000	26 700	30 000	35 300	31 400	48
	Män	690	25 500	28 200	32 600	29 900	44
	Totalt	7 700	26 600	29 800	35 100	31 300	47
Socionomutbildning	Kvinnor	18 100	26 600	29 100	32 200	30 300	42
	Män	3 000	27 200	30 200	34 500	32 400	46
	Totalt	21 100	26 700	29 300	32 500	30 600	43
Övrig eftergymnasial utbildning inom hälso- och sjukvård/social omsorg	Kvinnor	8 200	24 000	26 600	29 800	27 400	44
	Män	1 200	24 700	28 100	31 500	29 400	46
	Totalt	9 300	24 000	26 800	30 000	27 600	44
<b>Tjänster</b>							
Hotell- och restaurangutbildning på gymnasial nivå	Kvinnor	14 500	21 000	22 700	24 200	22 700	41
	Män	2 600	20 900	23 200	25 500	23 500	37
	Totalt	17 100	21 000	22 800	24 400	22 800	40
Transportutbildning på gymnasial nivå	Kvinnor	850	21 400	23 100	25 300	23 500	48
	Män	1 200	22 800	24 600	27 200	25 200	44
	Totalt	2 100	22 100	24 000	26 500	24 500	46
Övrig gymnasial utbildning inom tjänsteområdet	Kvinnor	16 900	22 300	23 900	25 500	24 000	49
	Män	2 700	26 800	29 100	32 600	30 000	52
	Totalt	19 600	22 500	24 200	26 400	24 800	50
Övrig eftergymnasial utbildning inom tjänsteområdet	Kvinnor	2 700	22 700	25 500	29 400	26 600	39
	Män	1 900	24 900	27 100	29 500	28 000	37
	Totalt	4 600	23 300	26 300	29 500	27 200	38

**10. Primärkommunal sektor 2013. Genomsnittlig månadslön i kronor efter verksamhetsområde, överenskommen sysselsättningsgrad och kön**

10. Municipal sector 2013. Average monthly salary in SEK by activity, agreed rate of employment and sex

Överenskommen sysselsättningsgrad	Kön	Verksamhetsområde				
		Samtliga	Utbildning	Hälsa- och sjukvård	Omsorg och sociala tjänster	Övrig verksamhet
Samtliga	Kvinnor	26 100	28 000	32 000	25 100	27 600
	Män	27 700	28 500	48 900	24 900	29 600
	Totalt	26 400	28 100	35 100	25 000	28 500
Heltidsanställd	Kvinnor	27 600	29 200	32 800	26 300	29 500
	Män	29 300	29 900	50 400	26 500	30 500
	Totalt	28 000	29 400	36 200	26 300	30 000
Deltidsanställd	Kvinnor	25 100	25 800	29 700	25 000	24 000
	Män	25 300	25 500	46 300	24 700	26 100
	Totalt	25 100	25 700	31 600	25 000	24 500
Övriga	Kvinnor	21 700	20 900	31 500	21 800	21 500
	Män	21 700	20 800	31 300	21 700	22 700
	Totalt	21 700	20 900	31 400	21 800	21 900

**11. Primärkommunal sektor 2013. Genomsnittlig månadslön i kronor efter verksamhetsområde, tjänstgöringsomfattning och kön**

11. Municipal sector 2013. Average monthly salary in SEK by activity, extent of employment and sex

Tjänstgöringsomfattning	Kön	Verksamhetsområde				
		Samtliga	Utbildning	Hälsa- och sjukvård	Omsorg och sociala tjänster	Övrig verksamhet
Samtliga	Kvinnor	26 100	28 000	32 000	25 100	27 600
	Män	27 700	28 500	48 900	24 900	29 600
	Totalt	26 400	28 200	35 100	25 000	28 500
Heltidstjänstgörande	Kvinnor	27 600	29 200	33 800	26 200	29 400
	Män	29 200	29 800	50 700	26 400	30 400
	Totalt	28 000	29 400	37 700	26 300	29 900
Deltidstjänstgörande	Kvinnor	24 500	25 900	29 600	24 200	24 600
	Män	24 100	24 900	41 700	23 100	25 600
	Totalt	24 500	25 700	30 800	24 100	24 900

## 12. Primärkommunal sektor 2013. Antal sysselsatta efter verksamhetsområde, överenskommen sysselsättningsgrad och kön

12. Municipal sector 2013. Number of employees by activity, agreed rate of employment and sex

Överenskommen sysselsättningsgrad	Kön	Verksamhetsområde				
		Samtliga	Utbildning	Hälsa- och sjukvård	Omsorg och sociala tjänster	Övrig verksamhet
Samtliga	Kvinnor	617 800	145 100	960	399 700	72 000
	Män	172 200	53 700	210	57 100	61 200
	Totalt	790 000	198 900	1 200	456 800	133 200
Heltidsanställd	Kvinnor	362 300	108 100	680	204 500	49 100
	Män	120 600	41 600	170	28 900	49 900
	Totalt	482 900	149 600	850	233 400	99 100
Deltidsanställd	Kvinnor	152 100	25 700	200	111 800	14 400
	Män	20 600	6 700	30	9 200	4 700
	Totalt	172 700	32 300	230	121 100	19 100
Övriga	Kvinnor	103 400	11 400	70	83 400	8 400
	Män	31 000	5 500	10	18 900	6 600
	Totalt	134 400	16 900	80	102 400	15 000

För definition av Antal sysselsatta se förklaring i stycket *Objekt och population* under avsnittet *Fakta om statistiken*.

## 13. Primärkommunal sektor 2013. Antal sysselsatta efter verksamhetsområde, tjänstgöringsomfattning och kön

13. Municipal sector 2013. Number of employees by activity, extent of employment and sex

Tjänstgöringsomfattning	Kön	Verksamhetsområde				
		Samtliga	Utbildning	Hälsa- och sjukvård	Omsorg och sociala tjänster	Övrig verksamhet
Samtliga	Kvinnor	617 800	145 100	960	399 700	72 000
	Män	172 200	53 700	210	57 100	61 200
	Totalt	790 000	198 900	1 200	456 800	133 200
Heltidstjänstgörande	Kvinnor	304 200	90 700	540	169 000	44 000
	Män	116 800	38 700	170	28 400	49 500
	Totalt	421 000	129 400	700	197 400	93 500
Deltidstjänstgörande	Kvinnor	313 600	54 400	420	230 800	28 000
	Män	55 400	15 000	50	28 700	11 700
	Totalt	369 100	69 500	470	259 400	39 700

För definition av Antal sysselsatta se förklaring i stycket *Objekt och population* under avsnittet *Fakta om statistiken*.

## 14. Primärkommunal sektor 2013. Antal sysselsatta efter tjänstgöringsomfattning, län, kommun och kön

14. Municipal sector 2013. Number of employees by extent of employment, county, municipality and sex

Län/Kommun	Antal					Förändring 12-13		Heltids- personer	Antal invånare
	Samtliga	Heltidstjänstgörande		Deltidstjänstgörande		Antal	Procent		
		Kvinnor	Män	Kvinnor	Män				
<b>Hela riket</b>	790 000	304 200	116 800	313 600	55 400	4 800	0,6	642 100	9 644 900
<b>Stockholms län</b>	116 900	51 300	19 600	36 500	9 500	-1 100	-0,9	96 900	2 163 000
Botkyrka	6 600	3 200	1 000	1 800	440	-200	-2,9	5 500	87 600
Danderyd	1 900	720	270	730	160	20	0,9	1 500	32 200
Ekerö	1 700	610	180	720	170	30	1,8	1 300	26 400
Haninge	5 200	2 300	810	1 700	410	-30	-0,7	4 300	80 900
Huddinge	6 800	3 000	1 000	2 200	530	100	1,5	5 600	102 600
Järfälla	4 500	1 800	720	1 600	390	0	-0,1	3 600	69 200
Lidingö	3 100	1 300	510	1 000	340	-50	-1,4	2 500	45 200
Nacka	4 600	2 100	840	1 300	350	120	2,5	3 900	94 400
Norrälje	2 300	900	380	830	160	-50	-2,3	1 800	56 800
Nykvarn	750	300	80	290	70	50	7,8	590	9 500
Nynäshamn	2 000	920	280	640	110	-40	-2,2	1 700	26 800
Salem	1 100	440	150	440	100	-20	-1,7	880	16 000
Sigtuna	3 200	1 400	490	1 100	230	60	1,9	2 600	43 400
Sollentuna	2 900	1 300	530	830	230	-650	-18,5	2 400	68 100
Solna	2 400	1 000	390	750	240	-30	-1,1	1 900	72 700
Stockholm	41 100	19 300	7 100	11 400	3 300	-480	-1,1	34 800	897 700
Sundbyberg	2 200	980	350	680	170	0	-0,1	1 800	42 600
Södertälje	6 600	3 100	1 000	2 100	410	-120	-1,7	5 500	91 100
Tyresö	3 000	1 200	440	1 100	260	60	2,2	2 400	44 300
Täby	2 500	1 000	450	800	280	20	0,6	2 100	66 300
Upplands-Bro	1 800	710	240	730	160	-30	-1,5	1 400	24 700
Upplands Väsby	1 600	650	280	560	140	30	1,9	1 300	41 400
Vallentuna	2 000	700	260	860	180	10	0,3	1 600	31 600
Vaxholm	650	240	50	300	60	10	1,1	470	11 200
Värmdö	2 900	1 200	370	1 000	310	40	1,6	2 300	39 800
Österåker	2 200	800	240	960	200	30	1,1	1 700	40 500
Kommunalförbund	1 300	80	1 200	20	50	20	1,6	1 300	.
<b>Uppsala län</b>	25 400	9 000	3 400	10 800	2 200	-420	-1,6	19 900	345 500
Enköping	3 400	1 300	420	1 400	200	-110	-3,3	2 800	40 700
Heby	1 200	370	90	670	80	40	3,6	900	13 500
Håbo	1 600	650	190	630	120	20	1,0	1 200	20 000
Knivsta	1 100	360	100	480	120	40	3,8	770	15 600
Tierp	2 000	620	190	1 000	160	0	-0,2	1 400	20 100
Uppsala	13 200	4 700	2 100	5 100	1 300	-310	-2,3	10 500	205 200
Älvkarleby	780	290	60	390	50	30	3,3	580	9 100
Östhammar	2 200	710	200	1 100	130	-110	-4,8	1 600	21 400
Kommunalförbund	50	0	50	0	0	0	-3,7	50	.
<b>Södermanlands län</b>	24 500	10 000	3 500	9 400	1 600	450	1,9	19 900	277 600
Eskilstuna	9 100	4 100	1 500	2 900	520	410	4,7	7 700	99 700
Flen	1 500	570	190	640	120	-60	-3,7	1 200	16 200
Gnesta	930	300	100	450	90	-40	-3,6	690	10 400
Katrineholm	3 400	1 200	460	1 400	290	70	2,2	2 700	32 900
Nyköping	4 400	1 700	650	1 800	300	140	3,4	3 600	53 000
Oxelösund	890	360	90	390	50	50	5,5	710	11 400
Strängnäs	2 500	1 100	300	980	150	-100	-3,9	2 100	33 400
Trosa	910	300	90	460	70	0	-0,2	680	11 700
Vingåker	790	290	60	390	50	-20	-2,2	620	8 800
Kommunalförbund	40	0	30	0	0	0	0,0	30	.
<b>Östergötlands län</b>	33 400	12 900	4 700	13 800	2 000	820	2,5	27 600	437 800
Boxholm	450	150	40	230	30	10	2,3	350	5 300
Finspång	2 100	780	190	1 000	120	50	2,4	1 600	20 900
Kinda	940	280	90	500	70	30	2,7	710	9 800
Linköping	8 500	3 200	1 300	3 500	610	-50	-0,6	7 100	150 200
Mjölby	2 600	910	390	1 200	170	30	1,3	2 200	26 300
Motala	3 900	1 600	700	1 400	190	260	7,0	3 300	42 200
Norrköping	10 300	4 600	1 300	3 900	540	430	4,3	8 700	133 700
Söderköping	1 100	360	150	570	70	10	0,4	890	14 200

För definition av Antal sysselsatta se förklaring i stycket *Objekt och population* under avsnittet *Fakta om statistiken*.

## 14. Forts.

Län/Kommun	Antal					Förändring 12-13		Heltids- personer	Antal invånare
	Samtliga	Heltidstjänstgörande		Deltidstjänstgörande		Antal	Procent		
		Kvinnor	Män	Kvinnor	Män				
Vadstena	680	220	60	360	40	10	0,9	540	7 400
Valdemarsvik	680	260	100	290	30	30	4,0	550	7 600
Ydre	330	120	30	160	20	-10	-3,6	250	3 600
Åtvidaberg	960	320	120	450	80	70	7,5	750	11 500
Ödeshög	430	160	50	190	30	-20	-4,0	340	5 200
Kommunalförbund	260	20	220	0	10	-10	-2,3	250	.
<b>Jönköpings län</b>	<b>33 700</b>	<b>10 700</b>	<b>4 500</b>	<b>16 400</b>	<b>2 100</b>	<b>920</b>	<b>2,8</b>	<b>26 800</b>	<b>341 200</b>
Aneby	570	160	50	320	30	10	1,8	440	6 400
Eksjö	2 000	610	200	970	170	40	2,0	1 500	16 500
Gislaved	2 900	860	370	1 500	150	60	2,2	2 300	28 700
Gnosjö	1 000	260	100	560	70	-10	-1,4	760	9 400
Habo	930	260	120	490	50	70	8,3	720	11 000
Jönköping	12 300	4 200	1 800	5 400	780	420	3,5	10 000	130 800
Mullsjö	650	170	90	360	40	60	10,2	480	7 000
Nässjö	3 000	1 000	410	1 400	200	140	4,8	2 400	29 500
Sävsjö	1 200	290	130	730	80	-10	-0,7	910	11 000
Tranås	1 900	550	260	980	130	40	2,3	1 500	18 200
Vaggeryd	1 200	410	150	630	60	50	4,0	970	13 200
Vetlanda	2 700	810	290	1 500	150	0	0,0	2 100	26 400
Värnamo	3 200	1 000	450	1 600	180	30	1,0	2 600	33 200
Kommunalförbund	120	20	90	10	0	20	16,8	120	.
<b>Kronobergs län</b>	<b>17 600</b>	<b>5 500</b>	<b>2 400</b>	<b>8 600</b>	<b>1 200</b>	<b>110</b>	<b>0,6</b>	<b>14 100</b>	<b>187 200</b>
Alvesta	2 000	510	210	1 100	150	0	-0,1	1 500	19 300
Lessebo	730	200	80	410	50	20	2,2	570	8 100
Ljungby	2 900	830	370	1 500	210	70	2,5	2 300	27 300
Markaryd	950	290	110	490	60	-10	-1,5	740	9 500
Tingsryd	1 300	360	140	750	70	10	0,8	1 000	12 200
Uppvidinge	910	260	90	520	50	30	2,8	710	9 300
Växjö	7 200	2 500	1 100	3 100	500	-30	-0,4	5 900	85 800
Älmhult	1 500	550	180	700	70	30	1,9	1 200	15 800
Kommunalförbund	80	10	60	10	10	10	6,7	70	.
<b>Kalmar län</b>	<b>23 300</b>	<b>7 900</b>	<b>3 300</b>	<b>10 600</b>	<b>1 500</b>	<b>-60</b>	<b>-0,3</b>	<b>18 900</b>	<b>233 900</b>
Borgholm	990	280	100	530	80	-30	-2,7	780	10 600
Emmaboda	900	330	110	430	40	0	0,2	720	9 000
Hultsfred	1 300	410	140	720	60	20	1,5	1 100	13 600
Högsby	630	230	50	300	40	-10	-2,0	490	5 700
Kalmar	5 700	2 100	1 000	2 200	360	-130	-2,3	4 900	63 900
Mönsterås	1 300	400	150	720	60	70	5,1	1 000	12 900
Mörbylånga	1 300	410	140	620	110	50	4,4	990	14 400
Nybro	2 200	590	290	1 100	160	90	4,5	1 700	19 500
Oskarshamn	2 700	1 000	400	1 200	110	-70	-2,3	2 300	26 200
Torsås	690	240	70	320	60	20	3,3	540	6 900
Vimmerby	1 600	480	160	840	90	40	2,6	1 200	15 300
Västervik	3 200	1 100	400	1 500	220	-90	-2,6	2 600	35 900
Kommunalförbund	740	260	270	130	80	-30	-4,4	660	.
<b>Gotlands län</b>	<b>6 900</b>	<b>2 700</b>	<b>1 100</b>	<b>2 600</b>	<b>470</b>	<b>250</b>	<b>3,8</b>	<b>5 800</b>	<b>57 200</b>
Gotland	6 900	2 700	1 100	2 600	470	250	3,8	5 800	57 200
<b>Blekinge län</b>	<b>14 700</b>	<b>5 400</b>	<b>2 100</b>	<b>6 400</b>	<b>790</b>	<b>260</b>	<b>1,8</b>	<b>12 200</b>	<b>152 800</b>
Karlshamn	3 100	1 100	440	1 400	180	100	3,2	2 600	31 300
Karlskrona	5 700	2 200	900	2 300	310	60	1,0	4 800	63 900
Olofström	1 300	460	130	620	100	-30	-2,3	1 000	12 900
Ronneby	2 600	940	330	1 200	120	120	4,8	2 100	27 900
Sölvesborg	1 500	520	160	790	70	20	1,6	1 200	16 800
Kommunalförbund	460	150	180	120	20	-10	-2,5	410	.
<b>Skåne län</b>	<b>100 800</b>	<b>36 700</b>	<b>15 300</b>	<b>41 600</b>	<b>7 200</b>	<b>680</b>	<b>0,7</b>	<b>82 000</b>	<b>1 274 100</b>
Bjuv	1 300	440	150	670	60	50	3,9	1 000	14 800
Bromölla	1 000	300	90	550	60	40	4,5	780	12 300
Burlöv	1 300	510	140	550	120	0	0,3	1 000	17 100
Båstad	1 300	280	140	780	80	0	0,3	950	14 300
Eslöv	2 900	1 100	380	1 300	190	-50	-1,6	2 400	31 900
Helsingborg	8 300	3 500	1 300	3 000	500	200	2,4	7 000	133 000
Hässleholm	4 900	1 300	550	2 700	300	70	1,4	3 700	50 200
Höganäs	2 000	580	300	960	140	-110	-5,3	1 600	25 100

## 14. Forts.

Län/Kommun	Antal				Förändring 12-13		Heltids- personer	Antal invånare	
	Samtliga	Heltidstjänstgörande		Deltidstjänstgörande		Antal			Procent
		Kvinnor	Män	Kvinnor	Män				
Hörby	1 300	410	160	610	90	80	6,6	980	14 900
Höör	1 100	350	140	500	90	-20	-1,5	840	15 600
Klippan	1 600	480	230	730	120	-40	-2,8	1 200	16 700
Kristianstad	7 500	2 400	1 200	3 400	520	60	0,8	6 200	81 000
Kävlinge	2 000	710	240	960	130	-20	-0,9	1 600	29 600
Landskrona	3 600	1 300	530	1 500	250	-30	-0,8	3 000	43 100
Lomma	1 400	490	170	590	120	-110	-7,2	1 100	22 500
Lund	9 700	3 300	1 500	3 900	970	0	0,0	7 800	114 300
Malmö	24 100	11 200	4 200	7 000	1 700	520	2,2	20 500	313 000
Osby	1 100	420	170	410	60	-220	-17,6	910	12 700
Perstorp	630	160	90	340	40	30	5,8	480	7 100
Simrishamn	1 600	410	170	870	170	-20	-1,3	1 200	19 000
Sjöbo	1 300	380	120	730	100	50	3,6	1 000	18 400
Skurup	1 200	360	140	640	70	0	-0,2	960	15 000
Staffanstorp	1 100	420	160	440	100	20	1,7	890	22 700
Svalöv	1 200	440	140	510	100	-30	-2,1	930	13 300
Svedala	1 600	530	230	750	90	20	1,4	1 300	20 100
Tomelilla	850	270	100	440	50	-90	-9,5	650	12 900
Trelleborg	3 700	1 200	530	1 700	250	70	1,8	3 000	42 800
Vellinge	1 200	440	210	450	100	70	5,7	950	33 800
Ystad	2 300	650	290	1 200	180	90	4,0	1 900	28 600
Åstorp	1 300	440	150	640	90	60	4,4	1 000	14 900
Ångelholm	3 400	990	420	1 700	260	0	0,1	2 700	39 900
Örkelljunga	910	190	90	550	70	-10	-1,3	680	9 700
Östra Göinge	1 100	380	150	510	70	-10	-0,7	870	13 700
Kommunalförbund	1 000	240	690	80	40	10	0,9	1 000	.
<b>Hallands län</b>	<b>26 000</b>	<b>8 700</b>	<b>3 500</b>	<b>12 300</b>	<b>1 600</b>	<b>-500</b>	<b>-1,9</b>	<b>20 600</b>	<b>306 800</b>
Falkenberg	3 000	980	390	1 400	160	-450	-13,1	2 400	41 900
Halmstad	8 200	2 900	1 300	3 500	470	20	0,2	6 700	94 100
Hylte	980	290	100	540	50	-70	-6,8	760	10 000
Kungsbacka	7 200	2 500	760	3 400	540	70	1,0	5 600	77 400
Laholm	2 000	500	230	1 100	130	-50	-2,5	1 500	23 500
Varberg	4 400	1 500	570	2 100	250	-200	-4,3	3 600	59 900
Kommunalförbund	180	20	70	90	10	180	-	150	.
<b>Västra Götalands län</b>	<b>145 400</b>	<b>55 600</b>	<b>20 600</b>	<b>58 800</b>	<b>10 300</b>	<b>1 500</b>	<b>1,0</b>	<b>117 100</b>	<b>1 615 100</b>
Ale	2 500	1 000	310	1 000	160	0	0,1	1 900	28 100
Alingsås	3 600	1 100	440	1 700	280	-40	-1,1	2 700	38 600
Bengtsfors	1 000	330	120	520	70	-10	-1,3	790	9 600
Bollebygd	650	260	60	280	40	30	4,3	510	8 600
Borås	9 900	4 000	1 700	3 500	700	300	3,1	8 300	106 000
Dals-Ed	650	200	100	310	40	20	2,7	520	4 700
Essunga	580	140	50	350	40	-10	-2,0	450	5 500
Falköping	3 400	1 000	440	1 700	280	30	0,7	2 700	32 000
Färgelanda	560	210	60	260	30	-30	-4,9	440	6 500
Grästorp	590	170	60	310	50	10	1,6	440	5 600
Gullspång	560	190	60	280	40	50	10,0	440	5 200
Göteborg	40 000	19 000	6 200	12 100	2 700	570	1,5	33 500	533 300
Götene	1 100	380	90	530	80	30	2,9	840	13 000
Herrljunga	860	260	80	460	60	-70	-7,2	650	9 300
Hjo	890	240	100	490	60	20	1,7	680	8 800
Härryda	3 200	1 300	390	1 300	260	-20	-0,5	2 600	35 700
Karlsborg	600	180	70	300	50	-20	-3,1	460	6 800
Kungälv	4 000	1 300	470	1 900	300	60	1,6	3 100	42 100
Lerum	3 100	1 100	400	1 300	250	-40	-1,2	2 400	39 300
Lidköping	4 200	1 400	610	1 900	270	80	1,9	3 400	38 400
Lilla Edet	1 100	300	100	620	70	50	4,6	800	12 800
Lysekil	1 700	540	170	810	120	-20	-1,4	1 300	14 400
Mariestad	2 500	750	360	1 200	200	70	2,9	2 000	23 900
Mark	3 300	1 100	390	1 600	190	60	1,8	2 600	33 800
Mellerud	1 100	370	120	510	60	-20	-1,8	840	8 900
Munkedal	1 000	270	80	640	50	-30	-3,1	780	10 200
Mölnadal	5 400	2 000	700	2 200	470	130	2,5	4 300	62 000
Orust	1 500	440	130	790	110	-40	-2,8	1 100	15 000
Partille	3 100	1 100	370	1 400	280	-40	-1,1	2 400	36 100
Skara	1 900	740	280	720	120	-100	-4,9	1 500	18 600
Skövde	5 000	1 900	790	1 900	390	-70	-1,4	4 000	52 900

## 14. Forts.

Län/Kommun	Antal				Förändring 12-13		Heltids- personer	Antal invånare	
	Samtliga	Heltidstjänstgörande		Deltidstjänstgörande		Antal			Procent
		Kvinnor	Män	Kvinnor	Män				
Sotenäs	940	280	130	470	60	10	1,1	750	8 900
Stenungsund	2 500	870	290	1 200	150	90	3,8	1 900	24 900
Strömstad	1 300	510	190	550	100	50	3,8	1 000	12 500
Svenljunga	980	260	100	550	80	10	0,7	740	10 300
Tanum	1 300	340	150	750	90	50	3,8	1 000	12 300
Tibro	1 100	360	170	520	80	-40	-3,5	900	10 800
Tidaholm	1 300	470	170	610	100	-20	-1,5	1 100	12 600
Tjörn	1 300	380	100	720	60	-10	-0,9	960	15 100
Tranemo	1 200	400	120	580	90	-20	-1,4	920	11 500
Trollhättan	5 300	2 200	660	2 100	390	-310	-5,6	4 200	56 600
Töreboda	920	310	100	470	40	0	0,2	730	9 000
Uddevalla	5 400	1 900	780	2 300	470	30	0,5	4 200	53 000
Ulricehamn	2 100	770	240	970	140	30	1,4	1 700	23 200
Vara	1 500	600	160	690	90	10	0,6	1 200	15 600
Vårgårda	1 100	270	130	660	90	10	1,1	860	11 100
Vänersborg	3 300	1 300	420	1 300	250	-110	-3,1	2 700	37 400
Åmål	1 300	500	160	610	70	0	-0,1	1 100	12 200
Öckerö	1 200	290	130	660	110	30	2,2	840	12 600
Kommunalförbund	1 900	460	1 200	180	110	700	58,1	1 800	.
<b>Värmlands län</b>	<b>26 700</b>	<b>10 100</b>	<b>4 000</b>	<b>11 000</b>	<b>1 600</b>	<b>-30</b>	<b>-0,1</b>	<b>21 600</b>	<b>273 800</b>
Arvika	2 500	880	260	1 200	160	10	0,3	2 000	25 800
Eda	880	260	100	470	50	20	2,8	650	8 400
Filipstad	1 300	410	190	660	90	10	1,0	1 000	10 600
Forshaga	1 200	470	150	470	80	10	0,5	940	11 300
Grums	860	290	100	430	40	-50	-5,2	660	8 900
Hagfors	1 400	440	160	660	100	-20	-1,6	1 100	12 100
Hammarö	1 400	630	190	490	70	30	2,5	1 100	15 100
Karlstad	7 400	3 200	1 300	2 400	410	-120	-1,6	6 200	87 800
Kil	1 100	410	130	490	70	20	1,6	880	11 800
Kristinehamn	2 000	810	310	800	120	40	2,2	1 700	23 900
Munkfors	410	210	60	120	20	-30	-5,7	350	3 700
Storfors	430	170	50	190	30	0	-0,7	330	4 100
Sunne	1 500	520	210	640	90	-40	-2,3	1 200	13 000
Säffle	1 600	490	230	810	100	60	3,5	1 300	15 300
Torsby	1 500	450	230	690	90	30	2,3	1 100	12 000
Årjäng	850	290	100	400	50	-10	-1,3	650	10 000
Kommunalförbund	520	150	210	110	50	-10	-0,9	450	.
<b>Örebro län</b>	<b>27 400</b>	<b>10 100</b>	<b>4 100</b>	<b>11 300</b>	<b>2 000</b>	<b>200</b>	<b>0,7</b>	<b>22 000</b>	<b>285 400</b>
Askersund	1 100	390	100	490	60	20	1,8	830	11 100
Degerfors	830	270	90	420	60	-30	-3,3	650	9 500
Hallsberg	1 500	470	170	730	70	-80	-4,9	1 100	15 300
Hällefors	700	260	80	320	50	40	6,1	570	7 000
Karlskoga	3 000	1 200	420	1 200	190	50	1,6	2 500	29 700
Kumla	2 100	810	290	860	110	60	2,8	1 700	20 900
Laxå	510	210	50	240	20	-20	-3,1	410	5 600
Lekeberg	670	230	60	340	40	40	6,9	510	7 300
Lindesberg	2 300	780	260	1 100	180	20	0,9	1 800	23 200
Ljusnarsberg	430	140	50	220	30	-20	-5,1	330	4 900
Nora	910	300	80	490	40	30	2,8	700	10 400
Örebro	12 900	4 900	2 100	4 800	1 100	80	0,6	10 500	140 600
Kommunalförbund	560	150	290	90	30	10	2,0	520	.
<b>Västmanlands län</b>	<b>20 600</b>	<b>8 700</b>	<b>3 000</b>	<b>7 800</b>	<b>1 200</b>	<b>530</b>	<b>2,6</b>	<b>17 100</b>	<b>259 100</b>
Arboga	1 300	470	170	610	60	50	4,2	1 000	13 500
Fagersta	1 300	560	140	500	70	60	5,0	1 000	12 900
Hallstahammar	1 400	670	160	530	70	20	1,4	1 200	15 500
Kungsör	760	260	60	400	50	0	-0,3	600	8 200
Köping	2 700	1 100	370	1 100	140	90	3,6	2 200	25 200
Norberg	510	180	50	250	20	30	5,4	390	5 600
Sala	2 000	800	300	780	120	-10	-0,4	1 700	21 800
Skinnskatteberg	390	150	60	150	30	20	4,0	310	4 400
Surahammar	830	360	80	360	40	20	1,8	680	9 800
Västerås	9 000	4 000	1 300	3 100	550	250	2,9	7 600	142 100
Kommunalförbund	470	170	250	40	10	10	2,2	450	.

## 14. Forts.

Län/Kommun	Antal				Förändring 12-13		Heltids- personer	Antal invånare	
	Samtliga	Heltidstjänstgörande		Deltidstjänstgörande		Antal			Procent
		Kvinnor	Män	Kvinnor	Män				
<b>Dalarnas län</b>	27 600	10 700	3 800	11 200	1 800	50	0,2	22 200	277 300
Avesta	2 000	990	270	700	80	40	2,2	1 700	21 600
Borlänge	5 000	2 200	720	1 700	380	170	3,6	4 200	50 000
Falun	4 900	1 900	780	1 900	360	-80	-1,5	4 000	56 800
Gagnef	980	290	90	550	60	-50	-5,1	730	10 000
Hedemora	1 500	630	190	620	90	10	0,6	1 200	15 000
Leksand	1 600	420	160	840	140	-20	-1,0	1 100	15 200
Ludvika	2 500	1 200	390	810	110	-60	-2,3	2 100	25 700
Malung-Sälen	1 300	430	190	600	80	40	2,8	1 000	10 100
Mora	2 000	690	260	960	140	30	1,5	1 600	20 000
Orsa	610	190	70	290	60	-30	-4,9	470	6 800
Rättvik	1 200	360	120	640	120	-60	-4,2	950	10 800
Smedjebacken	940	380	140	390	30	30	3,3	770	10 700
Säter	1 100	450	120	480	70	0	-0,3	880	10 900
Vansbro	730	200	60	420	50	-20	-2,4	550	6 700
Älvdalen	750	280	80	360	30	40	5,2	570	7 100
Kommunalförbund	360	80	210	40	40	0	-0,3	330	.
<b>Gävleborgs län</b>	26 300	11 600	3 700	9 500	1 500	540	2,1	21 900	278 000
Bollnäs	2 800	1 300	430	870	140	-20	-0,8	2 400	26 100
Gävle	7 600	3 500	1 100	2 600	430	260	3,5	6 400	97 200
Hofors	1 100	380	130	520	60	-20	-1,7	880	9 500
Hudiksvall	3 900	1 600	560	1 600	220	80	2,1	3 200	36 800
Ljusdal	2 100	970	260	720	140	60	2,9	1 800	18 900
Nordanstig	900	380	80	390	60	20	1,9	700	9 500
Ockelbo	580	180	60	320	30	20	2,7	440	5 800
Ovanåker	1 100	330	120	580	60	0	0,4	850	11 400
Sandviken	3 500	1 700	430	1 200	170	80	2,4	2 900	37 300
Söderhamn	2 600	1 300	420	740	150	80	3,3	2 200	25 400
Kommunalförbund	190	20	160	0	10	-10	-5,0	190	.
<b>Västernorrlands län</b>	23 800	10 200	3 500	8 500	1 500	230	1,0	19 600	242 200
Härnösand	2 400	960	430	840	210	160	6,9	2 000	24 500
Kramfors	2 000	860	300	710	110	60	3,1	1 600	18 500
Sollefteå	2 200	950	410	740	130	-110	-4,7	1 800	19 600
Sundsvall	8 500	4 100	1 200	2 800	480	210	2,5	7 100	97 000
Timrå	1 700	780	220	550	100	-10	-0,3	1 400	18 100
Ånge	970	470	140	330	40	-80	-7,8	820	9 500
Örnsköldsvik	5 800	2 100	680	2 600	410	0	-0,1	4 600	55 000
Kommunalförbund	190	20	160	10	20	0	2,1	180	.
<b>Jämtlands län</b>	14 300	5 100	2 300	5 600	1 300	-60	-0,4	11 300	126 500
Berg	860	300	110	380	70	30	3,0	670	7 200
Bräcke	840	320	110	350	50	10	1,3	670	6 600
Härjedalen	1 300	430	220	610	90	0	-0,1	1 000	10 300
Krokom	1 500	510	180	680	130	-20	-1,1	1 100	14 600
Ragunda	620	230	70	290	30	30	4,6	500	5 500
Strömsund	1 500	660	200	560	120	10	0,5	1 300	12 000
Åre	1 100	350	150	490	100	-40	-3,5	840	10 400
Östersund	5 800	2 000	960	2 200	620	-40	-0,8	4 600	60 000
Kommunalförbund	720	260	260	100	100	-30	-4,2	640	.
<b>Västerbottens län</b>	28 500	10 000	4 400	11 500	2 600	-80	-0,3	22 800	261 100
Bjurholm	290	80	30	150	30	-10	-2,7	210	2 400
Dorotea	390	160	50	150	30	0	-0,8	310	2 800
Lycksele	1 700	540	300	660	190	-40	-2,5	1 400	12 300
Malå	450	150	60	210	40	10	2,5	340	3 200
Nordmaling	830	270	70	440	60	-40	-4,0	620	7 000
Norsjö	590	170	70	300	50	-10	-1,2	460	4 200
Robertfors	860	240	80	430	110	40	4,5	620	6 700
Skellefteå	8 800	3 200	1 400	3 600	640	-20	-0,2	7 200	72 000
Sorsele	370	120	40	160	50	-10	-2,9	280	2 600
Storuman	720	240	90	310	80	-10	-1,0	560	6 000
Umeå	10 200	3 900	1 700	3 600	1 100	60	0,6	8 200	118 300
Vilhelmina	1 000	300	150	490	110	30	2,6	790	6 900
Vindeln	570	150	60	330	30	0	-0,4	430	5 300
Vännäs	1 200	410	220	500	120	-40	-3,3	1 000	8 600
Åsele	390	90	50	210	40	-20	-5,2	290	2 900
Kommunalförbund	100	60	20	10	10	-20	-16,2	90	.



**14. Forts.**

Län/Kommun	Antal				Förändring 12-13		Heltids- personer	Antal invånare	
	Samtliga	Heltidstjänstgörande		Deltidstjänstgörande		Antal			Procent
		Kvinnor	Män	Kvinnor	Män				
<b>Norrbottns län</b>	26 200	11 500	4 000	9 200	1 500	560	2,2	21 600	249 400
Arjeplog	410	150	60	150	40	-10	-2,4	320	3 000
Arvidsjaur	880	390	120	300	70	-40	-4,5	710	6 500
Boden	2 700	1 000	440	1 000	210	50	1,7	2 200	27 800
Gällivare	1 900	970	290	530	90	40	2,4	1 600	18 300
Haparanda	1 100	460	170	360	80	50	5,2	900	9 900
Jokkmokk	570	240	80	220	30	30	4,8	460	5 100
Kalix	1 800	760	260	640	100	60	3,6	1 400	16 400
Kiruna	2 200	1 300	250	590	70	130	6,1	1 900	23 200
Luleå	7 200	3 400	1 200	2 300	330	40	0,6	6 100	75 400
Pajala	880	330	120	380	50	70	8,5	680	6 300
Piteå	4 200	1 600	620	1 700	230	110	2,6	3 400	41 300
Älvsbyn	1 100	350	90	550	70	20	2,3	790	8 200
Övertalix	490	150	60	230	50	0	-0,6	380	3 400
Övertorneå	590	230	100	220	50	10	1,0	490	4 700
Kommunalförbund	400	160	130	80	30	10	3,7	340	.

## 15. Primärkommunal sektor 2013. Antal anställda, nyanställda och avgångna efter ålder och kön

15. Municipal sector 2013. Number of employees, new appointments and resignations/retirements by age and sex

Ålder		Antal <sup>1</sup>			Heltidspersoner <sup>1</sup>		
		Kvinnor	Män	Totalt	Kvinnor	Män	Totalt
Samtliga	Anställda	663 000	178 300	841 300	496 900	145 100	642 100
	Nyanställda	78 700	29 300	107 900	42 700	18 200	60 900
	Avgångna	73 700	25 800	99 600	36 400	15 200	51 600
- 24	Anställda	53 800	17 200	71 000	27 100	9 300	36 400
	Nyanställda	27 400	10 100	37 500	11 900	4 900	16 800
	Avgångna	19 100	6 900	26 000	7 500	3 000	10 500
25 - 29	Anställda	51 300	15 100	66 400	32 700	11 000	43 700
	Nyanställda	12 600	4 800	17 300	7 500	3 100	10 600
	Avgångna	8 200	2 900	11 200	3 800	1 600	5 400
30 - 34	Anställda	58 200	17 100	75 300	38 800	13 700	52 400
	Nyanställda	8 400	3 100	11 500	5 200	2 200	7 300
	Avgångna	5 700	2 100	7 800	2 800	1 200	4 000
35 - 39	Anställda	70 400	18 200	88 500	52 200	15 200	67 400
	Nyanställda	7 000	2 300	9 300	4 500	1 700	6 100
	Avgångna	5 000	1 800	6 800	2 500	1 100	3 600
40 - 44	Anställda	81 500	20 000	101 500	65 600	17 300	82 900
	Nyanställda	6 200	2 200	8 400	4 000	1 600	5 600
	Avgångna	4 800	1 700	6 500	2 500	1 100	3 600
45 - 49	Anställda	89 700	21 100	110 800	74 400	18 600	92 900
	Nyanställda	5 600	2 000	7 600	3 600	1 500	5 100
	Avgångna	4 800	1 700	6 400	2 500	1 100	3 700
50 - 54	Anställda	85 600	20 600	106 200	71 300	18 400	89 700
	Nyanställda	4 000	1 700	5 700	2 500	1 300	3 800
	Avgångna	3 800	1 500	5 300	2 000	1 000	3 000
55 - 59	Anställda	86 000	22 700	108 600	71 300	20 200	91 600
	Nyanställda	3 100	1 400	4 500	1 900	1 100	3 000
	Avgångna	3 500	1 500	5 000	1 800	1 100	2 900
60 - 64	Anställda	70 100	20 700	90 800	55 600	18 000	73 600
	Nyanställda	2 000	970	3 000	1 100	670	1 800
	Avgångna	12 700	3 600	16 300	8 300	2 700	11 100
65 -	Anställda	16 500	5 700	22 200	7 900	3 500	11 400
	Nyanställda	2 300	710	3 000	620	230	850
	Avgångna	6 000	2 300	8 300	2 600	1 300	3 900

1) I antal anställda ingår tjänstlediga. I övriga tabeller ingår inte tjänstlediga. Av denna anledning är antalsuppgifterna större i denna tabell.

**16. Antal sysselsatta inom offentlig sektor efter kön 2010-2013**

## 16. Number of employees in the public sector by sex 2010-2013

Sektor	2010		2011		2012		2013	
	Antal	Heltids- personer	Antal	Heltids- personer	Antal	Heltids- personer	Antal	Heltids- personer
<b>Hela offentliga sektorn</b>								
Kvinnor	905 200	741 000	914 300	750 300	920 000	758 500	924 400	765 000
Män	323 400	282 600	327 700	286 000	332 300	289 600	338 500	294 800
Totalt	1 228 700	1 023 500	1 242 000	1 036 300	1 252 300	1 048 100	1 262 900	1 059 800
<b>Staten</b>								
Kvinnor	114 900	100 800	116 700	102 700	119 600	106 100	121 300	108 300
Män	109 800	98 600	112 600	101 000	114 000	102 300	116 000	104 200
Totalt	224 700	199 300	229 300	203 700	233 600	208 400	237 200	212 500
<b>Landsting</b>								
Kvinnor	182 500	156 700	184 400	158 200	184 500	158 600	185 300	159 800
Män	47 200	42 900	48 000	43 400	49 000	44 200	50 300	45 400
Totalt	229 800	199 600	232 300	201 600	233 500	202 800	235 600	205 300
<b>Kommuner</b>								
Kvinnor	607 800	483 400	613 300	489 500	615 900	493 800	617 800	496 900
Män	166 400	141 100	167 100	141 600	169 300	143 000	172 200	145 100
Totalt	774 200	624 600	780 400	631 100	785 300	636 800	790 000	642 100

För definition av Antal sysselsatta se förklaring i stycket *Objekt och population* under avsnittet *Fakta om statistiken*.

## Fakta om statistiken

---

Detta Statistiska meddelande (SM) ingår i Medlingsinstitutets och Statistiska centralbyråns (SCB) löpande lönestrukturstatistik och avser löner och sysselsättning inom primärkommunal sektor 2013. Syftet med undersökningen är att årligen belysa löner och sysselsättning inom Sveriges kommuner i termer av nivå, utveckling och struktur.

SCB och Sveriges Kommuner och Landsting (tidigare Kommun- respektive Landstingsförbundet) har sedan 1965 samarbetat med att producera statistik över den primärkommunala sektorn. Från och med 2001 producerar SCB statistiken på uppdrag av Medlingsinstitutet som ansvarar för den officiella lönestatistiken.

### Detta omfattar statistiken

#### **Objekt och population**

Målpopulationen omfattar samtliga anställda inom den primärkommunala sektorn den 1 november 2013. Anställda inom kommunalägda bolag ingår inte i undersökningen, de ingår i undersökningen för privat sektor.

I den redovisade statistiken används två olika undersökningspopulationer, en för statistiken över sysselsättning och en för statistiken över löner. Dessa populationer är inte identiska och definieras enligt nedan:

#### *Sysselsättningspopulation*

I sysselsättningspopulationen ingår samtliga arbetstagare som var anställda den 1 november samt arbetstagare med lön per timme som får ersättning utbetald i november för arbetad tid under oktober. Följande grupper är dock exkluderade: heltidstjänstlediga, arvodesanställda och förtroendevalda samt deltidsanställda brandmän och brandbefäl.

#### *Lönepopulation*

Lönepopulationen utgår från sysselsättningspopulationen men avgränsas vidare genom att endast personer som under mät månaden fyllt 18 men inte 65 år ingår. Dessutom exkluderas arbetstagare i arbetsmarknadspolitiska åtgärder och anställda med en tjänstgöringsomfattning som är mindre än fem procent.

I både sysselsättnings- och lönepopulationen kan en person förekomma, och räknas, flera gånger om denne har flera tjänster. Således räknas antalet tjänster, inte antalet personer.

Skillnaden mellan sysselsättnings- och lönepopulationen är cirka 42 700 poster.

### Statistiska mått

Sysselsättningsuppgifterna redovisas dels med *antal* sysselsatta, dels med *förändring* av antal sysselsatta från föregående år. Lönuppgifterna redovisas med *medellön*, *median*, *undre* och *övre kvartil* samt *förändring* från föregående år. Medellön (se Månadslön under rubriken Variabler nedan) beräknas som summan av individernas heltidslön dividerat med antalet individer. Undre kvartil, median och övre kvartil innebär att 25 procent, 50 procent respektive 75 procent av de anställda har en lön som understiger det angivna värdet.

### Redovisningsgrupper

I statistiken görs indelningar efter kön, yrke, region, utbildning, ålder, tjänstgöringsomfattning och månadslön.

Specialbearbetningar kan göras på en finare redovisningsnivå då materialet är totalundersökt.

### Referenstid

Huvuddelen av uppgifterna avser den 1 november 2013. Sysselsättning, lön och lönetillägg för timanställda samt lönetillägg för hel- och deltidsanställda baseras på arbetad tid under oktober månad. Sysselsättning och grundlön för heltids- och deltidsanställda baseras på överenskommen sysselsättning och lön den 1 november.

## Definitioner och förklaringar

### Variabler

Variabelinnehållet beskrivs i alfabetisk ordning, variabler och begrepp markerade med fet stil i löpande text finns definierade under egen rubrik.

### Förmåner

Förmåner är all form av ”ersättning för arbete” som man som anställd kan få i annat än kontanter såsom bil, kost, bostad etc. enligt Skatteverkets normer.

### Grundlön

Med grundlön avses avtalad lön inklusive fasta lönetillägg. Med fasta lönetillägg avses huvudsakligen tillägg som är knutna till tjänsten och oberoende av arbetstidens förläggning. I det fall tjänstgöringsomfattning inte avser heltid räknas grundlönen om till heltid med hjälp av **tjänstgöringsomfattning**.

### Heltidspersoner

Antalet heltidspersoner i en redovisningsgrupp beräknas som summan av **tjänstgöringsomfattning** för de anställningar som tillhör redovisningsgruppen i undersökningsmaterialet. Till exempel summeras två anställningar med 60 procent respektive 40 procent tjänstgöringsomfattning inom en viss kommun till en heltidsperson i denna kommun.

### Kommun

Med kommun avses i normalfallet anställningens tjänsteställe. Kommunindelningen följer 2013 års regionala indelning.

### Kommunalförbund

Inom vissa län förekommer kommunal verksamhet som inte kan hänföras till en specifik kommun utan drivs gemensamt av flera kommuner eller tillsammans med ett landsting. Här ingår bland annat vård- och brandförbund. Dessa kommunalförbund ingår i primärkommunal sektor.

### Kön

Uppgift om kön hämtas från individernas personnummer.

### Län

Med län avses i normalfallet individens tjänsteställe. Länsindelningen följer 2013 års regionala indelning.

**Månadslön**

Med månadslön avses anställningens sammanlagda **grundlön plus rörliga lönetillägg** samt **förmåner**. Övertidsersättning ingår ej. I det fall **tjänstgöringsomfattningen** ej avser heltid räknas grundlönen och de rörliga lönetilläggen om till heltid, dock inte förmåner.

**Nyanställda/avgångna**

Med nyanställda avses de individer som tillkommit i årets undersökning, med avgångna avses de individer som fanns med i föregående års undersökning men som saknas i årets.

I tabell 15 blir inte summan av antalet anställda 2012 plus nyanställda 2013 minus avgångna 2013 lika med antalet anställda 2013. Detta beror på att redan anställda kan ha fått fler eller färre tjänster.

**Offentlig sektor**

Med offentlig sektor avses primärkommunala, landstingskommunala och statliga verksamhetsområden.

**Region**

Region är definierad enligt NUTS 2 och från och med lönestatistiken för år 2005 gäller följande kodning: 1: Stockholms län, 2: Uppsala, Södermanlands, Östergötlands, Örebro och Västmanlands län, 3: Jönköpings, Kronobergs, Kalmar och Gotlands län, 4: Blekinge och Skåne län, 5: Hallands och Västra Götalands län, 6: Värmlands, Dalarnas och Gävleborgs län, 7: Västernorrlands och Jämtlands län, 8: Västerbottens och Norrbottens län.

**Rörliga lönetillägg**

Med rörliga lönetillägg avses tillägg knutna till arbetstidens förläggning, t.ex. ob-, jour- och beredskapsersättning. Även vissa övriga svårklassificerade tillägg förs hit.

**Tjänstgöringsomfattning**

Med tjänstgöringsomfattning avses faktisk tjänstgöringstid i förhållande till heltid för en individ under mätmånaden.

Med heltidstjänstgörande avses den som är antingen heltidsanställd utan partiell tjänstledighet eller timanställda som arbetat 165 timmar eller mer. Med partiell tjänstledighet avses föräldraledighet enligt lagen om allmän försäkring, lagen om rätt till ledighet för vård av barn, utbildning m.m.

Med deltidstjänstgörande avses den som är antingen heltidsanställd med partiell tjänstledighet eller deltidsanställd med eller utan partiell tjänstledighet, eller timanställd som arbetat mindre än 165 timmar under mätperioden.

Med tjänstledig avses den vars inrapporterade tjänstledighet är 100 procent av den överenskomna tjänstgöringsomfattningen, eller den vars utbetalda lön minus utbetalda rörliga lönetillägg och övertidstillägg ej överstiger 100 kronor.

Tjänstgöringsomfattningen kan ej överstiga 100 procent.

**Sysselsatta**

Antal sysselsatta i redovisningsgruppen. Som sysselsatt räknas arbetstagare vilka var anställda den 1 november samt arbetstagare med lön per timme som får ersättning utbetald i november för tid arbetad under oktober. Arvodeställda, förtroendevalda, deltidsanställda brandmän och brandbefäl samt de som är helt tjänstlediga räknas inte som sysselsatta.

**Utbildning**

Klassificering av utbildningens nivå och inriktning har skett enligt Svensk Utbildningsnomenklatur (SUN 2000) som ersatt den gamla Svensk Utbildningsnomenklatur (SUN). SUN 2000 består, till skillnad från gamla SUN, av två delar: en nivåmodul och en inriktningsmodul som kan användas separat. Utbildningsnivån följer dock klassificeringen i SUN. Uppgift om individernas utbildning har hämtats från SCB:s Utbildningsregister, 2013 års version.

**Verksamhetsområde**

De anställda är indelade i verksamhetsområdena utbildning, hälso- och sjukvård, omsorg och sociala tjänster samt övrig verksamhet. Denna variabel är härledd från Sveriges Kommuner och Landstings verksamhetskod.

**Yrke**

Klassificering av yrke har skett enligt SSYK 96 som ansluter nära till den internationella yrkesnomenklaturen ISCO-88. Redovisning sker enligt SSYK:s undergrupper på fyrsiffernivå.

**Ålder**

Med ålder avses uppnådd ålder under mät månaden.

**Överenskommen sysselsättningsgrad**

Det förekommer tre olika överenskomna sysselsättningsgrader i redovisningen, heltidsanställda, deltidsanställda och övriga. Övriga består huvudsakligen av timanställda där ersättning utgår per arbetad timme.

Observera att heltidsanställda ibland kan vara deltidstjänstgörande p.g.a. partiell tjänstledighet. De som ingår i de överenskomna sysselsättningsgraderna deltidsanställda och övriga kan ibland vara heltidstjänstgörande.

## Så görs statistiken

Undersökningen är en årlig totalundersökning som genomförs i samarbete mellan Sveriges Kommuner och Landsting och SCB på uppdrag av Medlingsinstitutet som är statistikansvarig myndighet för Sveriges officiella lönestatistik. Sveriges Kommuner och Landsting samlar in individuella uppgifter från samtliga kommuner. Efter granskning och bearbetning vidarebefordras dessa uppgifter till SCB.

## Statistikens tillförlitlighet

Statistikens tillförlitlighet är enligt vår bedömning god.

**Osäkerhetskällor****Täckning**

Täckningsfel uppstår då rampopulationen inte överensstämmer med målpopulationen.

*Övertäckning* utgörs av anställda som inte tillhör målpopulationen men som ändå kommit med i undersökningen. Timavlönad personal som var anställd under oktober men inte från och med den 1 november faller in i denna kategori.

*Undertäckning* utgörs av anställda som tillhör målpopulationen men som inte kommit med i undersökningen. Timavlönad personal som anställdes från och med den 1 november samt ett mindre antal anställda under övriga centrala överenskommelser berörs. Några beräkningar av undertäckningen har ej gjorts.

**Urval**

Undersökningen är en totalundersökning.

**Mätning**

Mätfel uppstår när felaktiga uppgifter lämnats och inte rättats i granskningen. Olika former av rörliga lönetillägg som för vissa yrkesgrupper är svåra att periodisera kan ses som en typ av mätfel. Ingen studie har dock utförts för att kartlägga mätfelens omfattning och storlek.

**Bortfall**

Bortfall utgörs av icke inrapporterade anställda samt anställda för vilka mätvärden saknas. Storleken på dessa fel har ej beräknats.

**Bearbetning**

Bearbetningsfel kan uppkomma t.ex. i samband med dataregistrering och granskning. Materialet granskas av Sveriges Kommuner och Landsting. Storleken på dessa fel har ej beräknats.

**Bra att veta****Jämförbarhet**

Mättidpunkten var fr.o.m. 1965 1 oktober. Den ändrades 1973 till 1 mars vilket resulterade i att 1972 års undersökning ställdes in. Från och med 1990 ändrades mättidpunkten till den 1 november med undantag för 1991 års statistik då mättidpunkten var 1 oktober. Försiktighet vid jämförelser över tiden bör iakttas.

Då mätperioden för lönestrukturstatistiken avseende primärkommunal sektor utgörs av november månad är statistiken känslig för från vilket datum de nya avtalen gäller och om den nya lönen hade hunnit betalas ut vid mättillfället. Senare löneökningar är alltså inte noterade.

Från och med 2012 har SM-tabellerna 10 och 12 uppdaterats. Både namn och underlag till tabellen har ändrats, det resulterar i att det är fler heltidsanställda i tabellerna.

Till och med 2011 har Trollhättans kommun redovisat för stora belopp i sina rörliga lönetillägg. Från och med 2012 ska uppgifterna vara korrekta.

För 2011 och 2012 har inte Gotlands kommun kunnat redovisa ersättning för jour på grund av problem vid lönesystemsbyte. Detta påverkar lönerna för verksamhetsgruppen hälso- och sjukvård i SM-tabellerna 10 och 11.

Från och med 2011 års undersökning ingår förmåner i månadslönebegreppet.

Versionerna för åren 2000-2010 av Utbildningsregistret har varit felaktiga, korrigering har skett för åren 2006-2010.

För 2010 saknas helt eller delvis rörliga lönetillägg för följande kommuner: Upplands-Bro, Mörbylånga, Vårgårda, Kungälv och Övertorneå.

För 2009 saknas helt eller delvis rörliga lönetillägg för följande kommuner: Upplands-Bro, Mörbylånga, Vårgårda, Kungälv, Lekeberg och Övertorneå.

För 2008 saknas helt eller delvis rörliga lönetillägg för följande kommuner: Göteborg och Berg.

För 2007 saknas helt eller delvis rörliga lönetillägg för följande kommun: Boden.

Till och med 2007 har yrkesvariabeln SSK nycklats från en BSK-kod. Från och med 2008 nycklas SSK istället från en AID Etikett-kod. Detta kodbyte har lett till vissa förändringar mellan SSK-grupper. Det gör att jämförelser av SSK före och efter 2008 måste göras med stor försiktighet.

Under åren 2006 och 2007 ingick det plusarbetare i undersökningens sysselsättningspopulation, men inte i lönepopulationen då de hade löner som låg under de marknadsmässiga lönerna. Under 2006 var plusarbetarna ca 16 200 stycken och under 2007 var de ca 13 300 stycken.

Avtalsrörelsen 2007 var den största sedan början av 1990-talet och ca 3 miljoner anställda på den svenska arbetsmarknaden fick nya löner.

Heby kommun har från 2007 förts över från Västmanlands län till Uppsala län vilket berörde omkring 1 000 personer inom primärkommunal sektor.

Från och med 2006 är antalsuppgifterna avrundade.

Under 2006 minskade antalet personer för Norrtälje kommun med ungefär hälften på grund av bolagisering.



**Spridningsformer**

Detta Statistiska meddelande och uppgifter i Statistikdatabasen utgör den huvudsakliga redovisningen av lönestatistiken för primärkommunal sektor. Efterfrågade tabeller och diagram med uppgifter för det senaste året finns på undersökningens produktsida [www.scb.se/AM0106](http://www.scb.se/AM0106). Dessutom görs statistiken tillgänglig i ett par tabeller i Statistisk årsbok. Uppgifterna ingår också i underlaget för lönestatistik avseende hela arbetsmarknaden som publiceras separat i Statistikdatabasen under namnet Lönestrukturstatistik, hela ekonomin.

**Primärmaterial**

SCB utför på beställning specialbearbetningar av primärmaterial. Forskare, utredare m.fl. kan efter prövning få tillgång till avidentifierat uppgiftsmaterial för egen bearbetning. Personnummer lämnas dock aldrig ut av sekretesskäl.

**Annan statistik**

SCB producerar även motsvarande statistik för den resterande delen av offentlig sektor samt för arbetare respektive tjänstemän inom den privata sektorn. Dessa redovisas i form av Statistiska meddelanden för respektive undersökning (Löner och sysselsättning inom Statlig sektor, Landstingskommunal sektor, Arbetare inom privat sektor samt Tjänstemän inom privat sektor). Vid jämförelser mellan de olika undersökningarna måste olikheter i lönebegrepp, populationsavgränsning och mätperiod beaktas.

SCB publicerar även undersökningen Konjunkturstatistik, löner för kommuner och landsting varje månad i form av ett Statistiskt meddelande samt i Statistikdatabasen. Konjunkturstatistiken skiljer sig från lönestrukturstatistiken på några viktiga punkter. Den största skillnaden är att lönestrukturstatistiken samlar in uppgifter per individ medan konjunkturstatistiken samlar in uppgifter aggregerat per kommun.

Mer information om statistiken och dess kvalitet ges i en särskild Beskrivning av statistiken på SCB:s webbplats, [www.scb.se/AM0106](http://www.scb.se/AM0106).

## In English

---

### Summary

This report presents employment and salary statistics for employees in the municipal sector who were employed on 1 November 2013. The survey was carried out jointly by Statistics Sweden and the Swedish Association of Local Authorities and Regions. It does not cover municipal owned companies.

The average monthly salary for all employees was SEK 26 410 on November 1 2013. For women the average was SEK 26 070 while for men it was SEK 27 670. Since November 1 2012, the monthly salary has increased by an average of 3.4 percent overall, 3.5 percent for women and 3.0 percent for men.

On November 1 2013 a total of about 790 030 persons were employed in the municipal sector, 4 780 more than one year before. About 617 810 of these employees were women and 172 230 were men.

In the text parts, all numbers are rounded to the nearest ten. In tables 1-16, all numbers are rounded to the nearest hundred, unless the number is under 1000 and then the numbers are rounded to the nearest ten. The salary information in tables 1-16 is rounded to the nearest hundred if nothing else is noted. All percentage changes, totals and shares are calculated before rounding.

### List of tables

Explanation of symbols	9
1. Average monthly salary in SEK by county and sex	9
2. Average monthly salary and salary dispersion in SEK by occupation and sex	10
3. Average monthly salary in SEK and additional information by occupation and sex	13
4. Average monthly salary in SEK by occupation, age and sex	16
5. Average monthly salary in SEK by occupation, region and sex.	18
6. Number of employees by monthly salary interval in SEK and sex	20
7. Average monthly salary and salary dispersion in SEK by field of education and sex	21
8. Average monthly salary and salary dispersion in SEK by level of education and sex	22
9. Average monthly salary and salary dispersion in SEK by education and sex	23
10. Average monthly salary in SEK by activity, agreed rate of employment and sex	26
11. Average monthly salary in SEK by activity, extent of employment and sex	26
12. Number of employees by activity, agreed rate of employment and sex	27
13. Number of employees by activity, extent of employment and sex	27
14. Number of employees by extent of employment, county, municipality and sex	28
15. Number of employees, new appointments and resignations/retirements by age and sex	34
16. Number of employees in the public sector by sex 2010-2013	35

## List of terms

anställd	employee
antal	number
avgångna	resignations/retirements
deltidsanställda	part-time employees
deltidstjänstgörande	part-time work
fasta lönetillägg	fixed salary supplements
förändring	alteration, change
genomsnitt	average
grundlön	basic salary
heltidsanställda	full-time employees
heltidstjänstgörande	full-time work
heltidspersoner	full-time equivalents
hälso- och sjukvård	public health and medical services
invånare	inhabitants
kommun	municipality
kommunalförbund	local federation
kvartil	quartile
kvinnor	women
kön	sex
landsting	county council
län	county
median	median
månadslön	monthly salary incl. salary supplements
män	men
nyanställda	new appointments
offentlig	public
primärkommun	municipality
privat	private
region	region
rörliga lönetillägg	variable salary supplements
samtliga	total, all
sektor	sector
stat	central government
summa	sum
Sveriges Kommuner och Landsting	The Swedish Association of Local Authorities and Regions

sysselsatta	employees
sysselsättning	employment
timanställd	time-rate employees
tjänstgöringsomfattning	extent of employment
tjänstledighet	leave of absence
totalt	total
utbildning	education
verksamhetsområde	activity
yrke	occupation
ålder	age
överenskommen sysselsättningsgrad	agreed rate of employment
övrig(a)	other(s)